

Reporte de Sostenibilidad 2023



Índice

4

De Corea a Paraguay
Antonio Koo, Fundador

6

El impulso de la industria
Adolfo Koo, Presidente
Nuestros NUTRIHUEVOS
Principales hitos

16

El negocio ante la sostenibilidad
Gustavo Koo, Director General
Visión y Estrategia de Sostenibilidad
Gobernanza y gestión
Principales hitos

30

Desempeño Social
Colaboradores
Proveedores
Clientes
Comunidad y Sociedad

54

Desempeño Ambiental
Compromiso ambiental
Gestión ambiental
Proyectos en curso

62

Desempeño Económico
Valor Económico General y Distribuido
Nuestras operaciones
Dictamen Auditoría Externa
Fiscalidad

67

Desafíos para 2024

68

Matriz de Indicadores GRI



De Corea a Paraguay

Antonio Koo, Fundador

En 1965, con 28 años de edad, llegué a Paraguay desde Corea en busca de nuevas oportunidades. Tres años más tarde contraí matrimonio con Susana, que llegó el mismo año que yo, aunque en un barco diferente. Y aquí nacieron nuestros cuatro hijos; tres de ellos están involucrados directamente con LAS TACUARAS.

Elegí Paraguay para iniciar mi nueva vida, ya que en 1962 firmó un tratado con Corea para recibir a los inmigrantes. Mi país, en los años sesenta era uno de los más pobres del mundo, lo que llevó a nuestro gobierno a buscar alternativas para paliar el hambre de su población.

El tratado con Paraguay representó una oportunidad que, tanto Susana como yo, nos animamos a probar... y aquí estamos desde hace 58 años; ¡ya somos bastante paraguayos!

En aquel entonces, 1965, Paraguay era un país mucho más rico y desarrollado que Corea. Me sorprendió lo lindo que era el centro de Asunción; pero también, me intimidó porque era una ciudad grande. Así que, busqué una más pequeña, y me asenté en Areguá.

El negocio en el rubro avícola fue una coincidencia. Resulta que mi mejor amigo de aquella época administraba una incubadora de pollitos y me convenció de iniciarme en la cría de gallinas ponedoras.

Es así que, en el año 1974, gracias a la posibilidad que me brindó la familia Angulo, pude adquirir en cuotas la granja que tenían en San Lorenzo. Esto dio inicio a LAS TACUARAS. En el camino, hasta estos 50 años, acumulamos mucha historia con momentos de todo tipo, para recordar y aprender.

A Paraguay le debo todo; me brindó lo mejor de la vida... aquí conocí a mi esposa, formé una familia y puedo celebrar estos 50 años de LAS TACUARAS.



Propósito

Con nuestros productos contribuimos a un mundo mejor.



Visión

Proporcionamos alimentos nutritivos y de alta calidad, a través de la innovación continua y sustentable.



Misión

Ser referentes regionales de la industria de alimentos: por la innovación, tecnología, productividad y compromiso socioambiental.



Valores

- Innovación al servicio del consumidor.
- Excelencia en todos los aspectos del negocio.
- Sustentabilidad. La responsabilidad social en todos los niveles, con triple impacto como eje.
- Integridad. Honestidad en nuestras acciones con cooperación para lograr resultados permanentes.

El impulso de la industria



“

Nuestro padre creó y manejó LAS TACUARAS con gran sabiduría, desde 1974. Cuando los hijos nos incorporamos a la empresa, en el año 2000, comenzamos a incorporar gradualmente algunas innovaciones y tecnología; registramos el nombre de NUTRIHUEVOS; y nos convertimos en Sociedad Anónima.”

”

Adolfo Koo, Presidente.

Iniciamos una etapa de profesionalización y de estandarización de procesos para poder devolver a nuestro padre la confianza que nos otorgó al permitirnos ingresar a este negocio; y que, al poco tiempo, ya nos encomendó totalmente.

Al principio, la lista de inversiones era muy grande y nuestros recursos limitados, por lo que tuvimos que optimizar al máximo el presupuesto. Trabajamos duro entre todos los hermanos, y fuimos avanzando de 100mil a 300mil aves... y hoy ya son más de 1 millón.

Este 2023 hubo cinco casos de fiebre aviar en el Chaco y eso generó gran preocupación. Poco antes, en 2022, tuvimos que enfrentar los altos costos del maíz, que nosotros logramos sobrellevar por la reserva de compra que adquirimos en 2021.

Las situaciones mencionadas nos indujeron a ser cada vez más cuidadosos en la producción, más eficientes; a mejorar la producción potenciando la bioseguridad como estrategia para ganar mercado.

Con el equipo de colaboradores, aprendimos a liderar desde una posición de acompañamiento más que de jefes; y eso se convirtió en una fortaleza. A tal punto que las gerencias están asumiendo cada día más los roles ejecutivos y nosotros los roles directivos. Una vuelta que nos trae al mismo punto que nos recibió nuestro padre en la empresa: con confianza, esperando nuestro compromiso.

Para el 2024 tenemos planeado retomar las inversiones hacia el aumento de la capacidad productiva, lo que nos llevará a reorganizar la logística y aplicar las adecuaciones que se necesiten para que LAS TACUARAS continúe por el camino de la sostenibilidad, aportando con más NUTRIHUEVOS a un mejor país.



Nuestros Nutrihuevos

Presencia en el mercado
Productos ofrecidos

Producto más vendido en 2023
Huevos en cáscara en docenas



Cantidad de docenas vendidas:
24.753.520



6 Unidades	12 Unidades	30 Unidades	Pack Eco	15 Docenas	Huevo Líquido de 2 y 5 litros

Cobertura



Casa Central, San Lorenzo.



Planta Industrial, Villeta.



Sucursal Abasto Central, Asunción.



Sucursal Abasto Norte, Limpio.



Sucursal Concepción, Concepción.

Infraestructura disponible

Complejo industrial "Don Antonio"

Asentado en 125 hectáreas, en la ciudad de Villeta (Dpto. Central), nuestro Complejo industrial fue bautizado con el nombre del fundador de Las Tacuaras -Don Antonio-. Su infraestructura y las acreditaciones de normas y estándares internacionales con los que desarrollamos nuestros procesos productivos, nos posicionan como líder en tecnología de producción de huevos y uno de los mejores de Latinoamérica.

En esta sede se desempeña la mayor cantidad de colaboradores (51,81% del total), por lo que damos preferencia de contratación a las personas de la comunidad local y aledaña, de tal manera a facilitar su acceso.

80.000
docenas diarias de huevos.

17.807.155
envases de cartón, producidos.

Galpones para capacidad de **1.400.000** aves.

Galpones de Aves

8 de cría - 400.000
21 de postura - 1.4 millones.



Fábrica de Huevo Líquido Pasteurizado

En la misma se procesa las claras y las yemas de los huevos, que son pasteurizados y presentados en versión de 5 y 2 litros. En el año 2023 se produjeron 745.800 litros de huevo líquido pasteurizado.



Fábrica de Balanceados

Fabricamos los alimentos para las aves, lo que garantiza la atención nutricional adecuada en cada etapa.



Laboratorio de Análisis

En el mismo se realiza el control de calidad en toda la cadena de producción, desde los alimentos para las aves hasta el producto final.

Fábrica de Envases de Cartón

Elaboramos nuestros propios envases para la comercialización de los Nutrihuevos, asegurando la calidad requerida para este tipo de alimento.



Silos de Almacenamiento

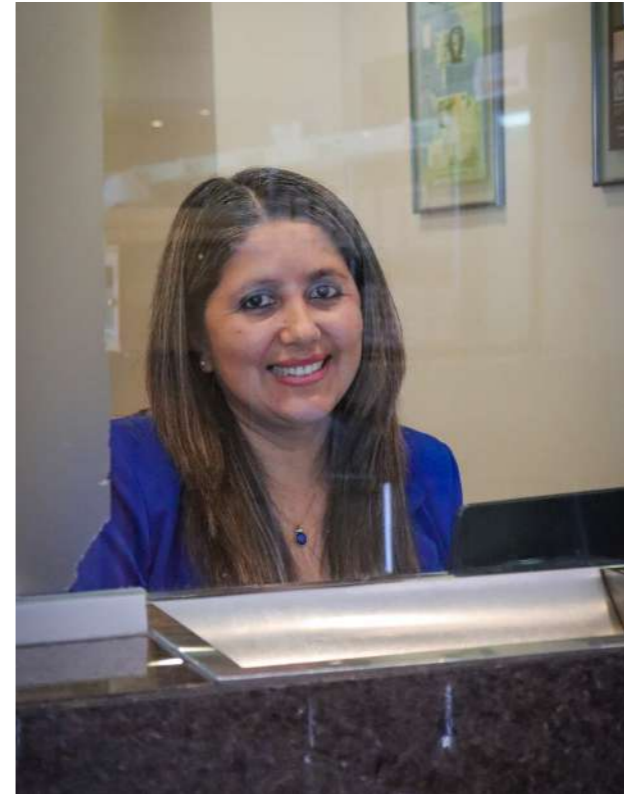
Disponemos de silos, que nos permiten una reserva de hasta 6 meses de alimento para las aves.



Casa central

Atendiendo los requerimientos de bioseguridad que precisa el Complejo Industrial para su funcionamiento seguro, la Sede Corporativa y el Centro de Ventas se encuentran separados del mismo, en un predio totalmente independiente.

Bajo la denominación de Casa Central, la misma está instalada en la ciudad de San Lorenzo (Dpto. Central). Allí recibimos a los clientes de mostrador y a los mayoristas; y se cargan los camiones repartidores que hacen llegar nuestros NUTRIHUEVOS a las sucursales y distribuidores. Es también, el espacio en el que se desempeñan los directivos, el plantel ejecutivo y administrativo.



Centro de recepción y ventas.



Flota de transporte, compuesta por 31 vehículos repartidores, entre móviles de mediano y gran porte.



Depósito, con capacidad, de 2.083 m2.



13 oficinas corporativas.

Medidas especiales



- Rampas.
- Baños inclusivos.
- Lactario.
- Contenedores de residuos para su separación.
- Mostradores para personas con talla baja.
- Piso "podotáctil", que posibilita la autonomía de personas y usuarios de sillas de ruedas.
- Personas ciegas y/o baja visión.

Principales

1973

Adquisición de una granja ya formada, en San Lorenzo, para la cría de gallinas ponedoras.



1997

Edificación de la nueva planta industrial, en Villeta.



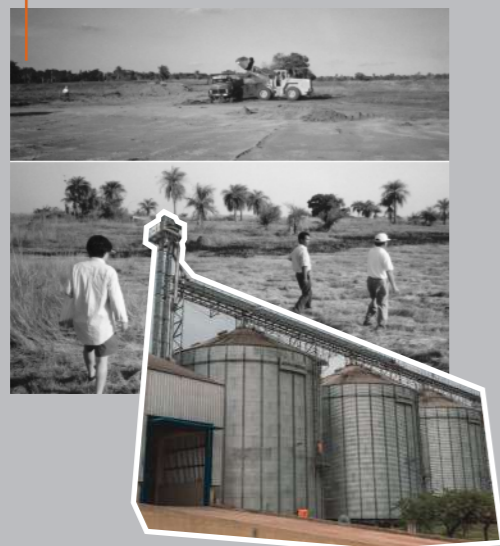
2003

El Fundador se retira de la gestión operacional, dejando la conducción de empresa en sus hijos.



1982

Construcción de los silos y la Fábrica de Balanceados, en Villeta.



2000

Registro de la marca NUTRIHUEVOS y constitución de LAS TACUARAS S.A.



Nutrihuevos

Hitos

2009

Obtención de la Norma ISO 22000.



2015

Creación de ORGANITEC, a partir de la gallinaza de las aves ponedoras de NUTRIHUEVOS.



2019

Constitución de Ganadería LA SUSANA, en el Chaco.



ESTANCIA La Susana

2011

Obtención de la Norma ISO 9001.



2016

Fabricación de Planta de Huevos Líquidos, en Villeta.



2021

Incorporación al Directorio de LAS TACUARAS, de dos directores profesionales.



El Negocio ante la Sostenibilidad

“

Como la mayoría de las empresas que decidieron avanzar por el camino de la responsabilidad social, nuestras primeras acciones consistieron en donaciones, principalmente en productos y en equipos para escuelas de la zona de nuestro Complejo Industrial; iniciativas todas con buenas intenciones, pero sin un norte; era todo más reactivo. Sin embargo, al provenir del ámbito educativo teníamos el consentimiento de nuestro padre, ya que él era un convencido de que apoyar la educación es una buena inversión.”



Gustavo Koo,
Director General

Con los años nos fuimos formando y entendiendo más acerca de la Responsabilidad Social y el Desarrollo Sostenible. Empezamos con un diagnóstico de nuestro estado y el reconocimiento de los impactos que producen nuestras operaciones a nivel ambiental y social. Esto entre otras cosas, nos hizo notar que para evolucionar necesitábamos una estructura formal que se haga cargo de su gestión. Así, creamos el área de Responsabilidad Social, con cargo de una Gerencia.

Comenzamos a trabajar con indicadores y metodologías, que nos llevaron a publicar nuestro primer Reporte de Sostenibilidad en el 2012; ese año suscribimos los Principios de Pacto Global y nos fuimos involucrando cada vez más en estos temas, al punto que en 2019 nos certificamos como Empresa B.

Sin temor a equivocarme puedo afirmar que nuestro gran impulso como empresa se dio por dos factores; la RSE y la Comunicación. Nos dimos cuenta que toda la inversión que estábamos haciendo, en innovación y tecnología, para ofrecer productos de calidad al cliente, se completaba con estos dos componentes. Y desde entonces no nos desviamos de este camino.

Actualmente, la sostenibilidad ya forma parte del ADN de la empresa; nos queda lograr que pase al centro del negocio. Estamos buscando los modelos que podamos adaptar y así continuar cada vez más alineados.

¿Beneficios? Muchos premios y reconocimientos; buena imagen y reputación; duplicamos nuestra producción y facturación, pero principalmente nos hizo mejorar como empresa con las personas y el ambiente.

El 2024 nos marca la necesidad de continuar actuando en esta línea de la responsabilidad social, en los distintos espacios sectoriales e intersectoriales, incluso con la Universidad. Nos empuja a seguir esforzándonos para lograr un mercado global con rostro más humano.

Sabemos que nuestra póliza de seguro para seguir operando y prosperando está por este camino.

Gracias a todas las personas que nos eligen cada día; gracias a quienes se toman su tiempo para leer este Reporte de Sostenibilidad, porque así pueden saber que somos más que un producto.



Visión y Estrategia de Sostenibilidad

Los ODS en nuestras estrategias

Exponemos los Objetivos de Desarrollo Sostenible (ODS) que identificamos a partir de la revisión de cada meta, en función al alcance de nuestras operaciones del negocio y las administrativas. Los clasificamos acorde a su nivel de impacto, en Central, Complementarios y Transversales. A lo largo de este Reporte de Sostenibilidad vamos compartiendo las decisiones y actividades emprendidas para su atención.

ODS Central



9.2
Promover una industrialización inclusiva y sostenible y, de aquí a 2030, aumentar significativamente la contribución de la industria al empleo y al producto interno bruto, de acuerdo con las circunstancias nacionales, y duplicar esa contribución en los países menos adelantados.

9.4
De aquí a 2030, modernizar la infraestructura y reconvertir las industrias para que sean sostenibles, utilizando los recursos con mayor eficacia y promoviendo la adopción de tecnologías y procesos industriales limpios y ambientalmente racionales, y logrando que todos los países tomen medidas de acuerdo con sus capacidades respectivas.

ODS Complementarios



2.1
Asegurar el acceso de todas las personas, en particular los pobres y las personas en situaciones vulnerables, incluidos los lactantes, a una alimentación sana, nutritiva y suficiente durante todo el año.

2.3
Duplicar la productividad agrícola y los ingresos de los productores de alimentos en pequeña escala, en particular las mujeres, los pueblos indígenas, los agricultores familiares, los pastores y los pescadores, entre otras cosas mediante un acceso seguro y equitativo a las tierras, a otros recursos de producción e insumos, conocimientos, servicios financieros, mercados y oportunidades para la generación de valor añadido y empleos no agrícolas.

2.c
Adoptar medidas para asegurar el buen funcionamiento de los mercados de productos básicos alimentarios y sus derivados y facilitar el acceso oportuno a información sobre los mercados, en particular sobre las reservas de alimentos, a fin de ayudar a limitar la extrema volatilidad de los precios de los alimentos.



8.2
Lograr niveles más elevados de productividad económica mediante la diversificación, la modernización tecnológica y la innovación, entre otras cosas centrándose en los sectores con gran valor añadido y un uso intensivo de la mano de obra.

8.5
Lograr el empleo pleno y productivo y el trabajo decente para todas las mujeres y los hombres, incluidos los jóvenes y las personas con discapacidad, así como la igualdad de remuneración por trabajo de igual valor.

8.8
Proteger los derechos laborales y promover un entorno de trabajo seguro y sin riesgos para todos los trabajadores, incluidos los trabajadores migrantes, en particular las mujeres migrantes y las personas con empleos precarios.



6.3
De aquí a 2030, mejorar la calidad del agua reduciendo la contaminación, eliminando el vertimiento y minimizando la emisión de productos químicos y materiales peligrosos, reduciendo a la mitad el porcentaje de aguas residuales sin tratar y aumentando considerablemente el reciclado y la reutilización sin riesgos a nivel mundial.



12.2
Lograr la gestión sostenible y el uso eficiente de los recursos naturales.

12.5
Reducir considerablemente la generación de desechos mediante actividades de prevención, reducción, reciclado y reutilización.



4.2
De aquí a 2030, asegurar que todas las niñas y todos los niños tengan acceso a servicios de atención y desarrollo en la primera infancia y educación preescolar de calidad, a fin de que estén preparados para la enseñanza primaria.

4.3
Asegurar el acceso igualitario de todos los hombres y las mujeres a una formación técnica, profesional y superior de calidad, incluida la enseñanza universitaria.

4.4
Aumentar considerablemente el número de jóvenes y adultos que tienen las competencias necesarias, en particular técnicas y profesionales, para acceder al empleo, el trabajo decente y el emprendimiento.



13.3
Mejorar la educación, la sensibilización y la capacidad humana e institucional respecto de la mitigación del cambio climático, la adaptación a él, la reducción de sus efectos y la alerta temprana.



15.1
Velar por la conservación, el restablecimiento y el uso sostenible de los ecosistemas terrestres y los ecosistemas interiores de agua dulce y los servicios que proporcionan, en particular los bosques, los humedales, las montañas y las zonas áridas, en consonancia con las obligaciones contraídas en virtud de acuerdos internacionales.

15.2
Promover la gestión sostenible de todos los tipos de bosques, poner fin a la deforestación, recuperar los bosques degradados e incrementar la forestación y la reforestación a nivel mundial.



3.5
Fortalecer la prevención y el tratamiento del abuso de sustancias adictivas, incluido el uso indebido de estupefacientes y el consumo nocivo de alcohol.



5.1
Poner fin a todas las formas de discriminación contra todas las mujeres y las niñas en todo el mundo.

5.5
Asegurar la participación plena y efectiva de las mujeres y la igualdad de oportunidades de liderazgo a todos los niveles decisorios en la vida política, económica y pública.



ODS Transversales



16.5
Reducir considerablemente la corrupción y el soborno en todas sus formas.

16.6
Crear a todos los niveles instituciones eficaces y transparentes que rindan cuentas.



17.16
Mejorar la Alianza Mundial para el Desarrollo Sostenible, complementada por alianzas entre múltiples interesados que movilicen e intercambien conocimientos, especialización, tecnología y recursos financieros, a fin de apoyar el logro de los Objetivos de Desarrollo Sostenible en todos los países, particularmente los países en desarrollo.

17.17
Fomentar y promover la constitución de alianzas eficaces en las esferas pública, público-privada y de la sociedad civil, aprovechando la experiencia y las estrategias de obtención de recursos de las alianzas.

Temas Materiales o Críticos

Con base en nuestras Declaraciones Institucionales, analizamos los temas materiales o críticos de nuestro negocio para la sostenibilidad. La identificación de los mismos se realizó en el año 2019. Este año ya iniciamos un relevamiento preliminar. Entre tanto, continúan vigentes los siguientes:

Temas Materiales	ODS Vinculado
Bioseguridad.	2 HAMBRE CERO, 9 INDUSTRIA, INNOVACIÓN E INFRAESTRUCTURA
Nutrición.	2 HAMBRE CERO
Capacitación laboral.	4 EDUCACIÓN DE CALIDAD, 10 REDUCCIÓN DE LAS DESIGUALDADES
Cuidado del medio ambiente.	6 AGUA LIMPIA Y SANEAMIENTO, 13 ACCIÓN POR EL CLIMA, 15 VIDA DE ECOSISTEMAS TERRESTRES
Manejo de residuos.	12 PRODUCCIÓN Y CONSUMO RESPONSABLES
Cuidado de los colaboradores.	3 SALUD Y BIENESTAR, 4 EDUCACIÓN DE CALIDAD, 5 IGUALDAD DE GÉNERO

Gobernanza de la Sostenibilidad

Hace una década se creó el área de Sostenibilidad dentro de la empresa, y se incorporó en el nivel ejecutivo con rango de Gerencia. Está compuesta por dos áreas especializadas, una para los temas sociales y la otra para los ambientales. La misma planifica y administra el presupuesto asignado, que representa cerca del 3% de la facturación. Además, tiene a su cargo acompañar a la Fundación LAS TACUARAS, en la implementación del Centro de Desarrollo de la Primera Infancia "El Hornerito".

En su funcionamiento, se vincula directamente con el Director General y participa de las definiciones de los objetivos estratégicos de la empresa, junto con las demás gerencias.



Evolución de la Estructura de Sostenibilidad



Nuestros Grupos de Interés

Relación	Grupo De Interés	Público
En el funcionamiento estructural	Autoridades	-Presidente / Vicepresidente -Directores
En la gestión de operaciones	Colaboradores	-Gerentes / Jefes -Encargados / Operativos
	Clientes	-Empresas -PYMES / Emprendedores -Personas particulares
	Proveedores	-Proveedores de materia prima -Proveedores de insumos -Proveedores de servicios -Proveedores de repuestos
	Entidades financieras	Bancos /Financieras Cooperativas
	Entes reguladores	-Entidades del Estado: INAN, SENACSA, Municipalidades, MADES, SET, MTEySS, DIGESA. -Auditores: Contables, Calidad, Inocuidad, Ambiental.
A nivel complementario	Comunidad / Sociedad	-Comunidades aledañas: Villeta, San Lorenzo, Asunción, Limpio, Concepción. -Comisiones vecinales. -Competencia. -Otros Ministerios. -Comisarias. -Iglesias.
	Gremios / Cámaras / Asociaciones sectoriales	Organizaciones de las que participamos como miembros (pago de membresía).
	Asociaciones, Fundaciones y otras organizaciones de la sociedad civil.	Organizaciones de las que participamos como miembros (pago de membresía) y otras con las que nos vinculamos por las iniciativas.
	Medios de comunicación	Líderes de opinión.

Mecanismos de Relacionamiento

A Nivel Externo

- Encuentros en actividades específicas: desayunos, charlas, conversatorios, etc.
- Contactos directos e indirectos: visitas, mails, conversaciones telefónicas, etc.
- Convenios de cooperación.

A Nivel Interno

- Contactos directos e indirectos: Reuniones interáreas Entrevistas personales, mails, WhatsApp.
- Capacitaciones y entrenamientos.
- Buzón de quejas y sugerencias.
- Encuentros en actividades específicas: viajes institucionales, torneos deportivos, etc.

Participación Social

Sectorial

Intersectorial

Alianzas

Premios y Reconocimientos



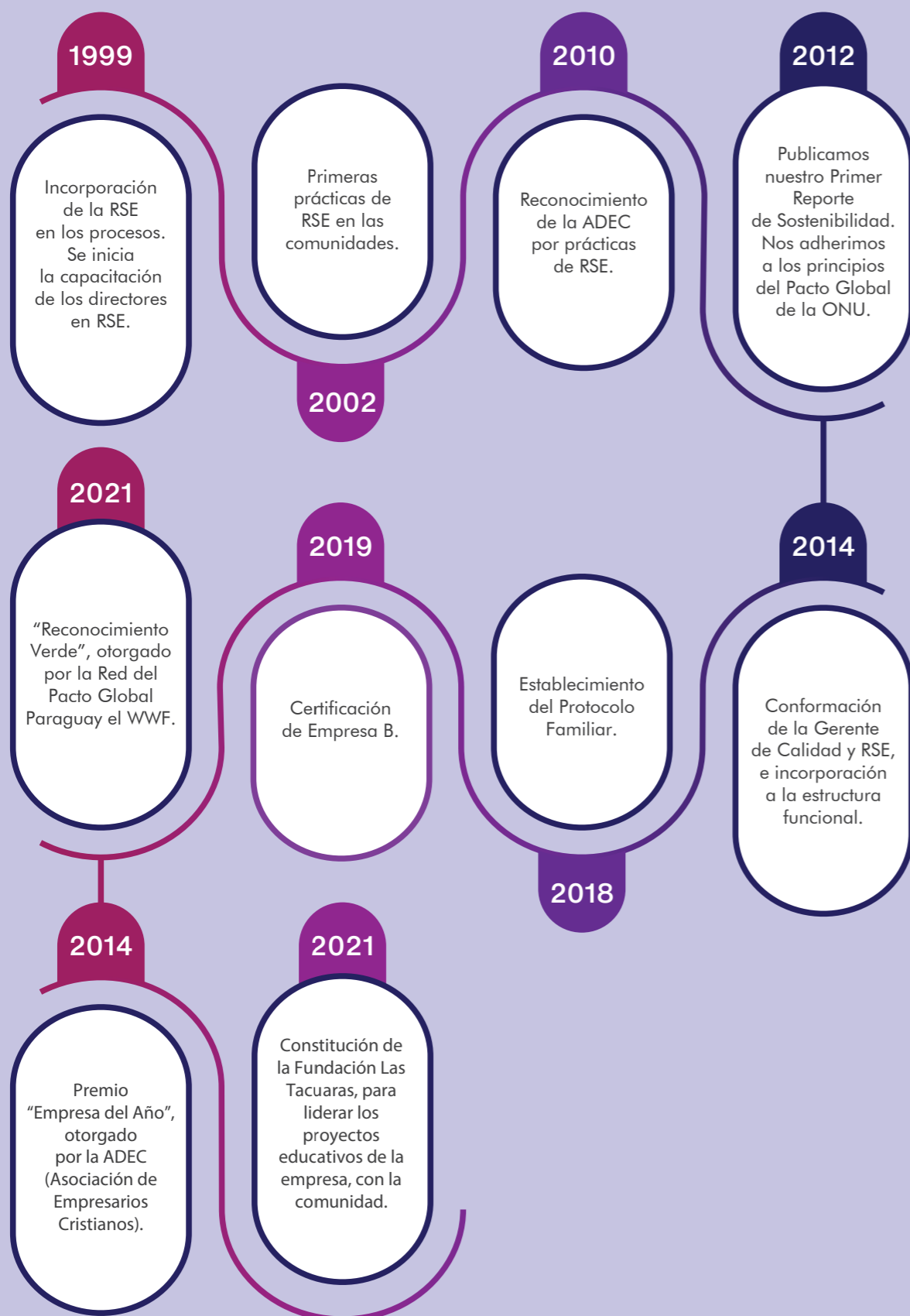
Teófilo Urbieta, Gerente de Sostenibilidad

Lo que más me llena de orgullo de la gestión de LAS TACUARAS es el firme compromiso con la sostenibilidad ambiental y social que se aplica en los negocios. Desde la implementación de prácticas agropecuarias que contribuyen al uso eficiente del agua, el descarte seguro de los residuos, hasta la reducción de la huella de carbono. Esto también se refleja en el bienestar animal, al proporcionar las condiciones de vida adecuadas para nuestras aves.

Liderar el área de Sostenibilidad es un honor, porque tenemos procesos organizados, alianzas establecidas, certificaciones adoptadas. Tenemos las estructuras y los recursos para impulsar las distintas acciones. Es un dato no menor, mencionar que LAS TACUARAS asigna para los programas sociales y ambientales el 3% de su facturación, lo que evidencia la convicción que se tiene en la gestión socialmente responsable.

Este ejercicio de elaborar y publicar anualmente nuestro Reporte de Sostenibilidad contribuye tanto interna como externamente; nos ayuda a mirar los procesos, los avances y desafíos; al igual que nos permite mostrar con datos concretos los resultados alcanzados, a los distintos grupos de interés con los que interactuamos.

Principales hitos



Gobernanza y Gestión

Gobierno Corporativo

Las Tacuaras inició sus operaciones como empresa unipersonal en 1974, transformándose en Sociedad Anónima en el año 2000, con capital 100% nacional. Con el cambio, fueron incorporados los hijos del fundador, en carácter de accionistas. Tres años más tarde, asumieron la dirección, primero con roles mixtos (ejecutivo y de gestión); y, posterior al protocolo familiar en 2018, incorporaron a dos directores profesionales independientes.

Estructura Accionaria

Composición De La Cartera	Nombre	% Acciones
	Wan Suh Koo	20
	Young Hi Kim Yoo	20
	Gustavo Koo	20
	Adolfo Koo	20
	Alfredo Koo	20
	Total de acciones	100



Estructuras de Gobernanza

En la conducción de LAS TACUARAS, la Asamblea General de Accionistas es la máxima autoridad. Esta se reúne anualmente, en forma ordinaria o extraordinaria, según sea el caso, para aprobar balances y presupuestos, así como para tomar decisiones estratégicas respecto a la conducción de la empresa y sus negocios.

Directorio

El Directorio es el órgano responsable de la estrategia, la gestión de riesgos, la solidez financiera o solvencia, la organización interna y de estructurar el Gobierno Corporativo. Delega la administración de las tareas operativas, pero no la responsabilidad sobre ellos, y rinde cuentas por el uso de los recursos y el seguimiento de las acciones de su Plana Ejecutiva, los Comités y las distintas áreas que la componen.

Composición Del Directorio		
	Presidente	Adolfo Koo
	Vicepresidente	Gustavo Koo
	Director Titular	Alfredo Koo
	Directores Externos*	Hugo Royg José Méndez
	Síndico Titular	Juan Duarte
	Síndico Suplente	Sonia Vera



100 % nacionalidad paraguaya.

*Directores Profesionales Independientes; participan con voz, pero sin voto.

Plantel Gerencial



Mirna Rojas
Gerente Administrativa y Financiera



Miguel Delgado
Gerente Comercial



Henso Cho
Gerente de Sucursales



Gisselle Samudio
Gerente de Talento Humano



Teófilo Urbieta
Gerente de Sostenibilidad

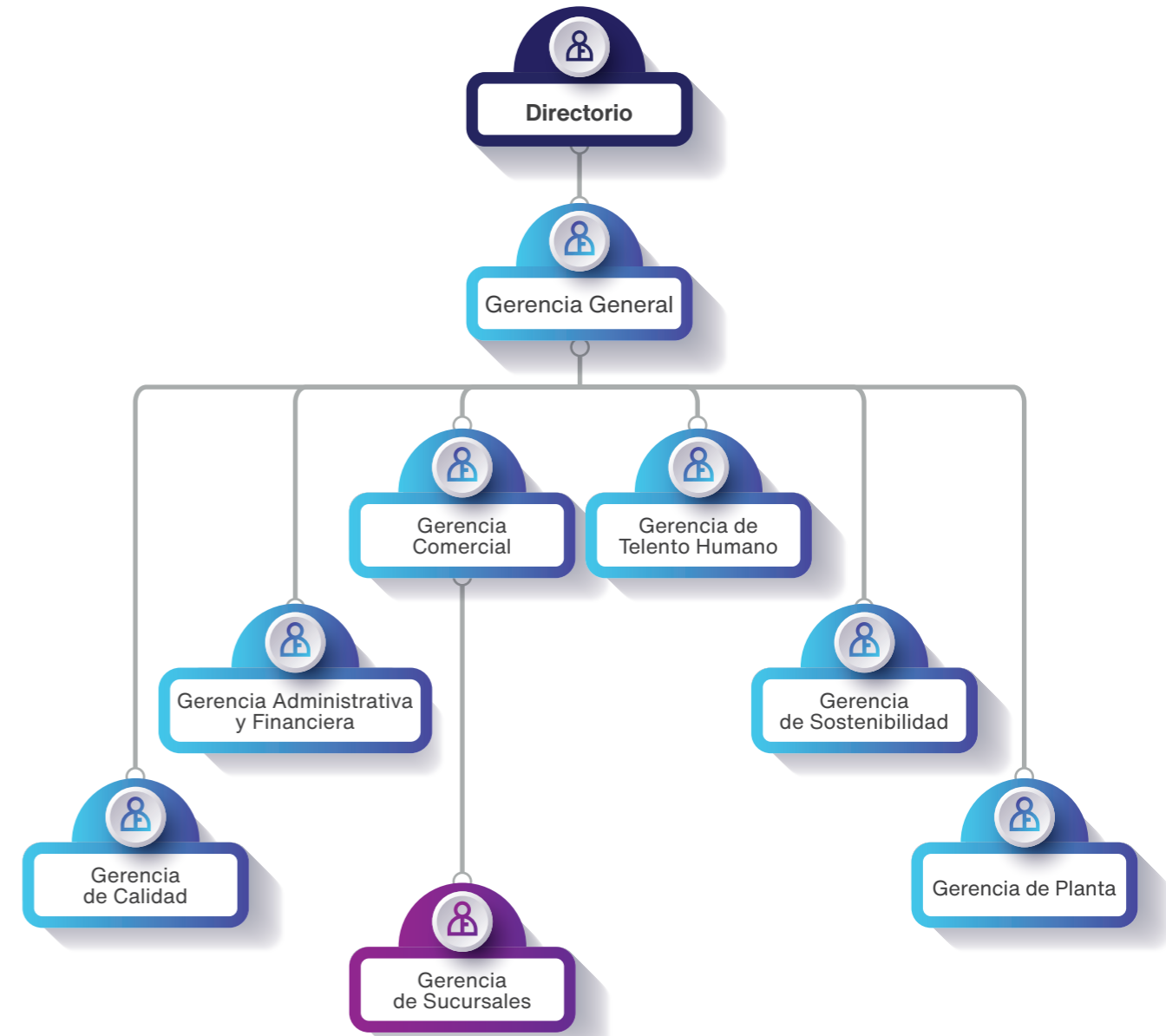


Lucas Britz
Gerente de Calidad

89% % de nacionalidad paraguaya; 100% de gerentes con contrato permanente.



Organigrama Funcional



Ética e Integridad

Para promover la cultura de integridad y las prácticas anticorrupción, desde el año 2011, implementamos un Código de Ética que se sustenta en el principio 10 del Pacto Global “las empresas deben trabajar contra la corrupción en todas sus formas, incluyendo la extorsión y el soborno”; también, en los compromisos que se desprenden de nuestras declaraciones institucionales.

En el Plan de Capacitación, incluimos horas de formación interna, abarcando a los nuevos y antiguos colaboradores.

En complemento, disponemos de Políticas específicas para favorecer su puesta en práctica. Algunas son:

- Política de Calidad e Inocuidad 2011
- Política de Donaciones 2015
- Política de Beneficios 2014
- Política de Comunicación Comercial 2014
- Política de Comportamiento frente a los despidos 2015
- Política de Selección, Reclutamiento y Contratación
- Código de Ética para Proveedores.



Canales para Recepcion de Denuncias

- Buzón de quejas y sugerencias, instalados en cada sede de la empresa; administrado por el Comité de Ética.
- Correo electrónico: etica@nutrihuevos.com.py
- Diálogo personal con miembros del Comité, con acuerdo de manejo confidencial de la información.
- Línea directa: 0986 535 186.

Grupos de interés externos:

Los Colaboradores pueden realizar denuncias anónimas, que serán investigadas y procesadas con la misma rigurosidad que en otros casos, pero con las limitaciones que el anonimato implica.

Comité de Ética

A instancias del Código de Ética, disponemos de este Comité que tiene como función central velar por su cumplimiento, propiciar las acciones para su conocimiento y atender los casos que se presenten. Sus miembros se reúnen con periodicidad mensual o antes, si la situación así lo requiere. Está integrado por los Directores, Gerentes y un representante de colaboradores del Centro de Distribución y un representante del Complejo Avícola.



Gerenciamiento de riesgos

Realizamos un mapeo de riesgos potenciales y reales, que utilizamos como referencia para un control y seguimiento en cada tipo de riesgo. Disponer del mismo favorece las alertas y la acción oportuna.



Tipo de riesgo	Dimensión					
	Económico		Ambiental		Social	
Operativo	Potencial Desabastecimiento de materia prima.	Real Fluctuación del costo de la materia prima.	Potencial Descertificaciones ambientales.	Real Nuevos requisitos que vuelven más complejas las certificaciones.	Potencial Reducción de nuevas oportunidades laborales en el sector.	Real Nivel de calificación de la mano de obra disponible.
De Mercado	Potencial Saturación de productos.	Real Contrabando. Margen de ganancia.	Potencial Descontrol en la cadena productiva.	Real Trazabilidad en la cadena productiva.	Potencial Desconocimiento de valores nutricionales.	Real Información continua acerca del valor del producto.
De Crédito	Potencial Capacidad de compra del cliente.	Real Nivel de morosidad.	Potencial Multas por incumplimiento de legislación.	Real Cantidad de tazas y costos.	Potencial Reducción del consumo de productos.	Real Sobreendeudamiento.
Reputacional	Potencial Pérdida de credibilidad.	Real Alcance de proyectos de RSE en la gestión comercial.	Potencial Reducción de compromisos ambientales.	Real Alcance de iniciativas.	Potencial Reducción de compromisos sociales.	Real Alcance de las iniciativas.



Desempeño Social

386
Colaboradores



115
Mujeres



271
Hombres

El Equipo NUTRIHUEVOS

Perfil de colaboradores

Contamos con 386 colaboradores, entre mujeres y hombres (30 y 70% respectivamente); todos ellos con contrato permanente. De forma adicional, nos acompañan 40, con contratos de servicios a través de proveedores específicos. Este 2023, tuvimos un leve crecimiento respecto al año anterior, que fue del 7%.

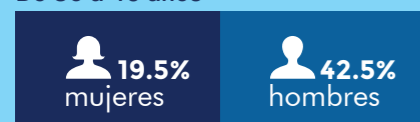
También, cabe mencionar que más del 90% de los colaboradores, de todos los niveles, fue evaluado en su desempeño. Esto permite definir el contenido del plan de capacitación, para fortalecer las habilidades y conocimientos de cada puesto, al tiempo de propiciar las promociones internas.

Rango etario

Hasta 29 años



De 30 a 49 años



Más de 50 años



Personas con discapacidad incluidas



Cargos de liderazgo



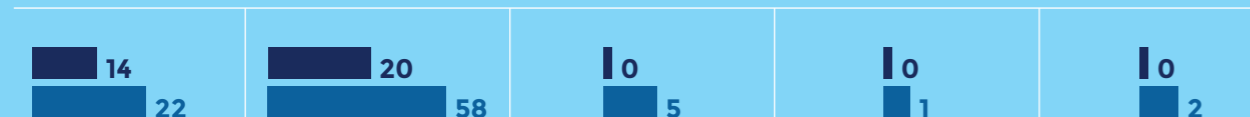
Formación académica

	mujeres	hombres	Total
No lee ni escribe	1	2	3
Lee y escribe, pero no se escolarizó	2	9	11
Primaria	9	29	38
Escolar Básica	12	56	68
Bachillerato	62	137	199
Terciario	0	5	5
Estudiante Universitario	14	14	28
Profesional	17	17	34

Distribución por sede



Nuevas incorporaciones



Índices gestionados

Índice de rotación



Total: 108 (28%)

Comparativo



Índices de reincorporación/retención por maternidad o paternidad



Ratio salarial

Los pagos realizados por la empresa, para sus contrataciones, parten de la base del salario mínimo establecido por la ley. La relación entre el salario mínimo inicial estándar y el salario mínimo local es de 1. El Salario inicial estándar en la empresa corresponde o es idéntico al mínimo legal vigente, no se abonan salarios por debajo de lo establecido por la Ley vigente, indistintamente al sexo.

Para determinar la remuneración, utilizamos la plataforma proporcionada por la empresa de Recursos Humanos JOBS, que nos brinda información de comparadores. A partir de esa revisión, trabajamos con el Método de Jerarquización, cuya escala es revisada anualmente. Además, se considera el contexto económico o situaciones de fuerza mayor en la empresa que pudieran postergar los ajustes.

Ratio de la compensación total anual de la persona mejor pagada del plantel ejecutivo, frente a la mediana de la compensación total anual, excluida la persona mejor pagada.

2023

Salario anual mayor:
Gs. 305.500.000
Mediana anual:
Gs. 43.888.224,5
Ratio: 7

Comparativo ratio

Indicador	2020	2021	2022	2023
Mejor pagada	195.000.000	257.142.860	257.142.860	305.500.000
Mediana	37.695.099	40.408.550	39.931.779	43.888.225
Ratio	5	6	6	7

Salud y seguridad ocupacional - S&SO

Normas y medidas

Las normas en las que tenemos certificaciones nos llevan a establecer y mantener medidas de seguridad en las distintas áreas, tanto para la sede comercial, como para el Complejo Avícola, donde son mucho más estrictas. El siguiente gráfico ilustra las principales medidas y actividades de capacitación del año.

Comparativo ratio	Comparativo ratio	Comparativo ratio
<ul style="list-style-type: none"> -Lentes protectores. -Control visual anual. -Botas antideslizantes y zapatones de seguridad. -Mecánica básica. -Seguridad vial. -Simulacro de evacuación. 	<ul style="list-style-type: none"> -Higiene personal. -Primeros auxilios. -Uso de extintores. -Uso de Equipos de Protección Individual (EPI's). -HACCP. -ISO 22000. 	<p>Operarios: 2.5 (mujeres y hombres).</p> <p>Administrativos: 2 (hombres y mujeres).</p>



Lactarios

Los Lactarios que tenemos instalados en la sede de Administración y Ventas (San Lorenzo) y el Complejo Avícola "Don Antonio" (Villeta), están completamente equipados y disponen de un lugar amplio, como para que las madres puedan incluso recibir y amamantar allí a sus bebés; además de extraerse la leche y conservarla hasta su retiro.

Cada sala recibe los mantenimientos de limpieza y desinfección diarios, de tal manera a evitar cualquier tipo de contagio entre las usuarias y/o los bebés. El uso de las salas se calendariza con horarios, de manera que las interesadas puedan disponer del tiempo necesario.

En alianza con UNICEF, organizamos un Taller sobre "Salud Materna, Lactancia Materna y Alimentación Complementaria". Formaron parte del mismo 15 colaboradoras, que precisamente se encontraban en etapa de lactancia.

Formación y entrenamiento

Adicional a los temas vinculados con la Salud y Seguridad Ocupacional, nuestro Plan de Capacitaciones contempla otros, para lograr un desarrollo más integral. De hecho, los entrenamientos inician con la inducción al puesto e incluyen un recorrido por nuestro Código de Ética, las normativas certificadas y políticas de gestión.

Los contenidos están disponibles también en modalidad virtual (plataforma Kuaaly) y presencial. Este formato dual favorece el alcance (llegar a más colaboradores) y la flexibilidad para el acceso (día, hora, lugar, etc.).



Temas destacados

De formación laboral	De formación general
<ul style="list-style-type: none"> -Código de Ética. -Políticas y reglamentos. -Comunicación interna. -Reciclaje y gestión ambiental. -Responsabilidad Social y Desarrollo Sostenible. -Gestión logística y de transporte. -Productos no conformes. -Excel. -ISO 9001:2015. 	<ul style="list-style-type: none"> -Educación financiera. -Salud mental. -Inclusión y no discriminación (DDHH). -Liderazgo y manejo de personas. -Donación de sangre. -Prevención y detección de cáncer de mama y próstata. -Negociación y resolución de conflictos.
Total horas: 202	Operarios: 91 horas
Administrativos: 111 horas	
\$ Gs. 76.213.670 Inversión en capacitación.	44 Total horas dictadas por colaboradores.

Iniciativas internas

El foco de las iniciativas internas está dado por los resultados del Semáforo de la Pobreza, que venimos aplicando desde el 2014 y que nos permite conocer, monitorear e intervenir en determinados componentes que consideramos prioritarios para la calidad de vida de nuestros colaboradores y sus familias. Compartimos las iniciativas nuevas y aquellas a las que damos continuidad, precisamente por el impacto que tienen:



Nutrisaludable

Este programa tiene como propósito instalar la cultura del bienestar, creando conciencia sobre la importancia de un estilo de vida saludable para VIVIR y no solo EXISTIR. Se compone de 4 ejes temáticos: (i) consumo de frutas y verduras; (ii) consumo de huevo; (iii) consumo de agua y actividad física; (iv) gestión de las emociones y calidad del sueño.



Actividades	Resultados alcanzados
<ul style="list-style-type: none"> •Visitas a comedores (Sede San Lorenzo y Villeta) para análisis del servicio de comedor y evaluación de los menús propuestos. •Elaboración y entrega de Guía de Comedores Exitosos. Elaboración y entrega de propuesta de menú cíclico a encargados de Comedores. •Charla de Alimentación Saludable a encargados de Comedores. 	<ul style="list-style-type: none"> •3 jornadas de mediciones antropométricas (en ambas sedes). •4 jornadas de consultas nutricionales (en ambas sedes). •2 charlas nutricionales (en ambas sedes). •150 Guías de alimentación saludables personalizadas. •33 Entrega de Tentempiés Saludables (Periodo marzo a octubre).
\$ Gs. 40 millones invertidos.	44 colaboradores beneficiados.

Consultas médicas y exámenes ginecológicos

Nuestras colaboradoras pudieron hacerse su estudio de Papanicolau, en las propias instalaciones del Complejo Industrial, mediante la alianza que establecimos con la Gobernación de Central. Esta nos permitió acceder a su Clínica Móvil, que cuenta con la infraestructura y los equipos para la toma de muestras, así como el personal de salud para consultas médicas e incluso proveyeron medicamentos.

Esta colaboración, además de facilitar el servicio, evitó las filas y pérdida de tiempo que implican su realización en el sistema previsional (IPS), debido a la sobredemanda existente. Cabe destacar que las colaboradoras igualmente podían hacer uso de su licencia prevista en la Ley, en caso que no desearan hacerse en la Clínica Móvil. Fueron en total 29 quienes se hicieron el Papanicolaou y 35 consultaron con el Médico General.



90 colaboradores accedieron a las consultas.

Consultas oftalmológicas y odontológicas

Las consultas Oftalmológicas se realizaron en el Centro de Distribución de San Lorenzo y en el Complejo Avícola "Don Antonio", a partir de la alianza con Óptica Valemar.

El 100% del costo de la consulta oftalmológica fue absorbido por LAS TACUARAS S.A. y, para los colaboradores que requerían un antejo o ajustes en sus cristales, podían acceder al 30%, extensible a sus familiares.

Por su parte, para las consultas odontológicas, renovamos nuestra alianza con MEDIGET, que cuenta con una Clínica Móvil, la cual se instala en el predio de la empresa, tanto en Villeta como San Lorenzo, donde brinda sus servicios en el mismo horario laboral, previo agendamiento.

Los tratamientos son fraccionados en cuotas de Gs. 130mil, de tal manera a cuidar las finanzas de los colaboradores. Para los casos más complejos, se deben trasladar a la clínica central de la empresa.

35 colaboradores realizaron su tratamiento.



8 colaboradores recibieron su título de bachiller.

Educación de adultos

Este 2023 dimos continuidad al proceso de formación de nuestros colaboradores que no pudieron terminar el colegio en su momento. Docentes acreditados por el MEC asisten a nuestras instalaciones en Villeta, para dictar las materias de cada grado hasta el 3ro. de la Media.

El programa de educación de adultos del MEC, denominado EducaRSE, incluye la disposición de los materiales y los docentes; y desde la empresa cubrimos los honorarios del plantel docente, además de proveer las instalaciones.

Gs. 30.632.648 invertidos.

Kuñatic

Reconociendo la brecha digital que existe entre hombres y mujeres, así como la importancia del conocimiento en las TICs para obtener un puesto de trabajo o lograr un ascenso en el mismo, creamos la iniciativa KUÑA TICs. Sus beneficiarias, en esta primera etapa, fueron las mujeres de nuestro entorno, esto es colaboradoras, parejas de colaboradores, sus madres e hijas.

De la mano de Paraguay Educa, se dictaron los talleres, en los que recibieron formación en principios básicos de las TICs. Los mismos tuvieron lugar tanto en el Centro de Distribución (San Lorenzo), como en el Complejo Avícola (Villeta).

17 mujeres.



Gs. 13.805.000 invertidos.



Educación financiera

Con la participación de la empresa Sinergia Positiva, dimos continuidad a la formación de nuestros colaboradores, en los temas de Educación Financiera, incluyendo un acompañamiento mensual e individual sobre cómo manejar las finanzas.

Como resultado general del año, las charlas apuntaron a que los participantes aprendan a elaborar su presupuesto, apoyándoles en el hábito de anotar los egresos e ingresos.



40 participantes.



Gs. **44 millones** invertidos.

Educación cívica

Atendiendo que en el año 2023 se realizaron las elecciones generales a la Presidencia de la República, autoridades del Congreso, Gobernaciones y autoridades de las Juntas Gubernamentales, nos aliamos con el TSJE para que nuestros colaboradores reciban información acerca de la importancia de sufragar. Además, fuimos capacitados en el uso de las urnas electrónicas. Esta capacitación se llevó a cabo en el Centro de Distribución y en el Complejo Avícola.



Campaña de seguridad vial "NO ROMPAS LOS HUEVOS"

Para promocionar la campaña de este año contamos con la presencia de Andy Moreno, quien sobrevivió a un accidente automovilístico. Compartió su historia de vida, que incluyó detalles de las secuelas del accidente y el esfuerzo que realiza para salir adelante; destacó enfáticamente la importancia de respetar las señales de tránsito.

De la charla participaron 25 de nuestros choferes, quienes recibieron la nueva versión de la remera de la Campaña de Seguridad Vial "NO ROMPAS LOS HUEVOS". Este año el diseño hizo alusión a las señales de tránsito. Las remeras también fueron entregadas a las impulsoras impulsoras y promotoras.



3 sedes para donación.



115 donantes



51.750 mililitros de sangre

Jornadas de vacunación

Gracias a la alianza que tenemos establecida con el Ministerio de Salud, organizamos jornadas de vacunación contra la Influenza y el Covid. El personal de salud se trasladó tanto al Centro de Distribución como al Complejo Avícola, alcanzando a colaboradores e incluso a clientes.



45 clientes vacunados.



180 colaboradores vacunados.



Beneficios adicionales

En Las Tacuaras desde el 2009 venimos trabajando en la incorporación de mejores prácticas que, desde nuestra responsabilidad social, aporten valor a la calidad de vida de nuestros colaboradores y a la empresa a través de su compromiso. Es así que, tenemos establecidos varios beneficios que complementan los otorgados por ley. A saber:

- Día libre por cumpleaños.
- Celebración del Día del Niño para los hijos de los colaboradores.
- Espera & Nacimiento: Se entrega kit de pañales.
- Obsequio y agasajo por Día de la Madre y del Padre.
- Becas del 80% en las cuotas mensuales en El Hornerito.
- Capacitaciones no laborales (de formación general), libre de costos.
- Nutrimochilas: para los hijos de colaboradores, en edad escolar, hasta el nivel secundario. Incluye los útiles requeridos por el MEC y la mochila.
- Nutrivivienda: préstamos especiales, con recursos propios de la empresa para titulación de propiedad, ampliación, refacción o construcción de vivienda, a una tasa de interés fija del 3%.
- NutriViajes: Oportunidad otorgada a los colaboradores de conocer los atractivos turísticos del Paraguay y generar espacios de integración entre las diferentes áreas de la empresa.
- Subsidio por fallecimiento del colaborador, sus padres, hermanos e hijos.
- Nutrichampions: Torneos deportivos de diferentes disciplinas entre los colaboradores.
- Refrigerio diario: desayuno (100% cobertura) y almuerzo (50% cobertura).
- NutriGraduados: Celebramos la obtención de títulos universitarios por parte de los colaboradores, entregándoles vales de compras.
- Programa EducaRSE: Beneficio para aquellos colaboradores que no han terminado el colegio en su momento. NUTRIHUEVOS otorga la oportunidad de hacerlo en sus propias instalaciones y los profesores son solventados por la empresa.
- Capellanía: Consejería psicológica, con enfoque espiritual, personalizada, libre de costo.



Nutrichampions

Los colaboradores conformaron sus equipos de fútbol y disputaron un torneo en el Centro de Distribución y en el Complejo Avícola. La Nutrichampions culminó con una finalísima entre ambas sedes.

Las colaboradoras del Centro de Distribución decidieron jugar Volley; y las del Complejo Avícola disputaron un torneo de fútbol, quienes también disputaron una finalísima entre el Centro de Distribución y el Complejo Avícola.

20 equipos.

200 participantes.

Gs. 18.215.000 invertidos.

Nutriviajes

Con la finalidad de propiciar espacios de integración entre las diferentes áreas de la empresa y conocer los atractivos turísticos de Paraguay, los colaboradores de NUTRIHUEVOS visitaron una de las principales bellezas naturales de nuestro país, como lo es el Salto Monday. En el Parque de Aventura Monday realizaron actividades recreativas como tirolesa, paintball, tiro al arco, entre otras. Además, disfrutaron de un sabroso desayuno y almuerzo.

El paseo se extendió, puesto que los colaboradores, a continuación, visitaron la monumental Represa Hidroeléctrica de ITAIPU.

Estos viajes constituyen un espacio de alto valor para los colaboradores, ya que muchos de ellos están logrando conocer, por primera vez, las atracciones turísticas que ofrece nuestro país.

Gs. 54.406.999 invertidos.



131 Participantes.



215 hijos de colaboradores beneficiados con las Nutrimochilas.

Nutrimochilas

Para los hijos e hijas de nuestros colaboradores la entrega de las Nutrimochilas se convirtió en un evento esperado en el inicio del año escolar. Como en las ediciones anteriores, en ésta les reiteramos la importancia del estudio y de concluir con buen rendimiento académico cada grado o curso, para ello invitamos a los jóvenes empresarios de la empresa Remango, a que puedan inspirar, a través de su testimonio de empresarios exitosos.

Con esa finalidad, además de entregar las mochilas con los útiles requeridos por el MEC, al concluir el periodo lectivo sorteamos 2 notebooks y 3 tablets entre quienes obtuvieron un resultado sobresaliente.

Gs. 51.881.932 invertidos.

Gisselle Samudio, Gerente de Talento Humano

Desde que ingresé a Las Tacuaras una de las primeras situaciones que me llamó la atención y me conmovió es la oportunidad y el buen trato que se brinda a las mujeres en los diferentes aspectos laborales y personales. Por ejemplo, que accedan al trabajo sin experiencia y formarlas en la propia empresa; impulsarlas a que terminen el colegio y que sus hijos estén escolarizados, premiando la excelencia académica y entregándoles los útiles escolares necesarios para ir a clases cada año. Que al ingresar hayan estado viviendo en un predio compartido y ahora tienen su propio espacio titulado a su nombre.

Estas oportunidades también reciben los hombres, sin embargo, me fue y es sumamente alentador notar el compromiso de la empresa en estos temas tan sensibles.

Me enorgullece ser parte de una empresa inclusiva y tener un equipo comprometido que muchas veces sacrifica días festivos por lo que implica trabajar con seres vivos, como son las aves. Es muy gratificante trabajar con colaboradores que dicen sí a las actividades de voluntariado corporativo y participan activamente para tener una mejor comunidad.



Proveedores

Criterios de Selección

Para habilitar a los proveedores con los que estaremos atendiendo nuestros distintos procesos, tenemos establecidos algunos pasos fundamentales que inician con determinar su capacidad y competencia para proveer las materias primas, insumos y servicios; principalmente los que son críticos para los procesos industriales. Estos deben cumplir con los siguientes requisitos:

- Poseer certificación ISO9001; ISO22000 o similares.
- Análisis o Inspección de muestras del proveedor.
- Cuestionario de Evaluación de proveedores.

Una vez que los proveedores ingresan a nuestro listado de "aprobados", los contratantes que utilizan el bien o el servicio califican:

- Su experiencia de la visita al establecimiento del proveedor.
- Los resultados de los ensayos de muestras.
- La calidad del servicio recibido.

Los plazos de pago se establecen de acuerdo con las condiciones específicas de cada proveedor. No obstante, se privilegia la modalidad de trabajo a crédito. Por lo general, se acuerda un plazo estándar de 30 días para el pago.

Valoramos la participación de proveedores que demuestran responsabilidad social y ambiental en su funcionamiento, incluyendo a emprendedores.

Clasificación

En sistema contamos con un total de 2.299 proveedores activos; de éstos, el listado de aprobados con los que trabajamos en 2023 fueron 563, organizados de la siguiente forma:

Tipo de Proveedor	Cantidad
De Servicio	365
De Insumos para producción	31
De Materia prima local y del exterior	139
De limpieza	28
Total	563

Nómina de Proveedores Críticos

Del listado de los proveedores aprobados, 44 forman parte de los que denominamos "proveedores críticos". Esto, considerando que comprometen directamente la calidad e inocuidad de nuestros productos y, por tanto, deben cumplir los requisitos establecidos por las Normas ISO 9001/2015 y la ISO 22000/2005. Nos encargamos de actualizar este listado de proveedores cada 2 años.

Proveedores Críticos Evaluados por Criterio	Cantidad
Calidad del Servicio	29
Ensayo de muestras	9
Visita al establecimiento	6
Total	44

Proveedor Críticos	Cantidad
De Servicio	14
De Embalaje	13
De Materia prima local y del exterior	8
De limpieza	9
Total	44

Datos Destacados

2.299	proveedores registrados.
44	críticos.
Gs. 241.193.132.148	pagados en el año.
92,6%	pago a proveedores nacionales
2,39%	pago a proveedores críticos.



Ubicación e inversión en contrataciones

Nuestras adquisiciones están concentradas mayormente en el país, con 92,59%, el restante corresponde a compras realizadas en la región y una pequeña porción en USA y Europa y África.

País	% de Compra	Pago en Gs.
Argentina	0,11%	269.870.567
Brasil	3,07%	7.406.222.425
Alemania	0,00%	1.338.429
Japón	0,04%	102.348.741
México	0,3%	633.744.515
Noruega	0,8%	1.907.412.993
Paraguay	92,6%	223.317.843.078
South África	0,13%	305.988.883
Uruguay	1,73%	4.178.567.881
USA	1,3%	3.069.794.636
Total General	100,00%	241.193.132.148

Criterios de sostenibilidad en adquisiciones

Aparte de los requisitos básicos, relacionados con el cumplimiento de las leyes nacionales, para el ingreso a nuestro listado de proveedores aprobados, también implementamos requisitos de comportamiento ético, que los mismos deben cumplir. Les entregamos copia de documentos, que nos deben remitir firmados, como evidencia de su conocimiento y compromiso de cumplimiento:

- Declaración de Compromiso con los Derechos de la Niñez y la Adolescencia.
- El Código de Conducta para proveedores.
- Guía para Proveedores.

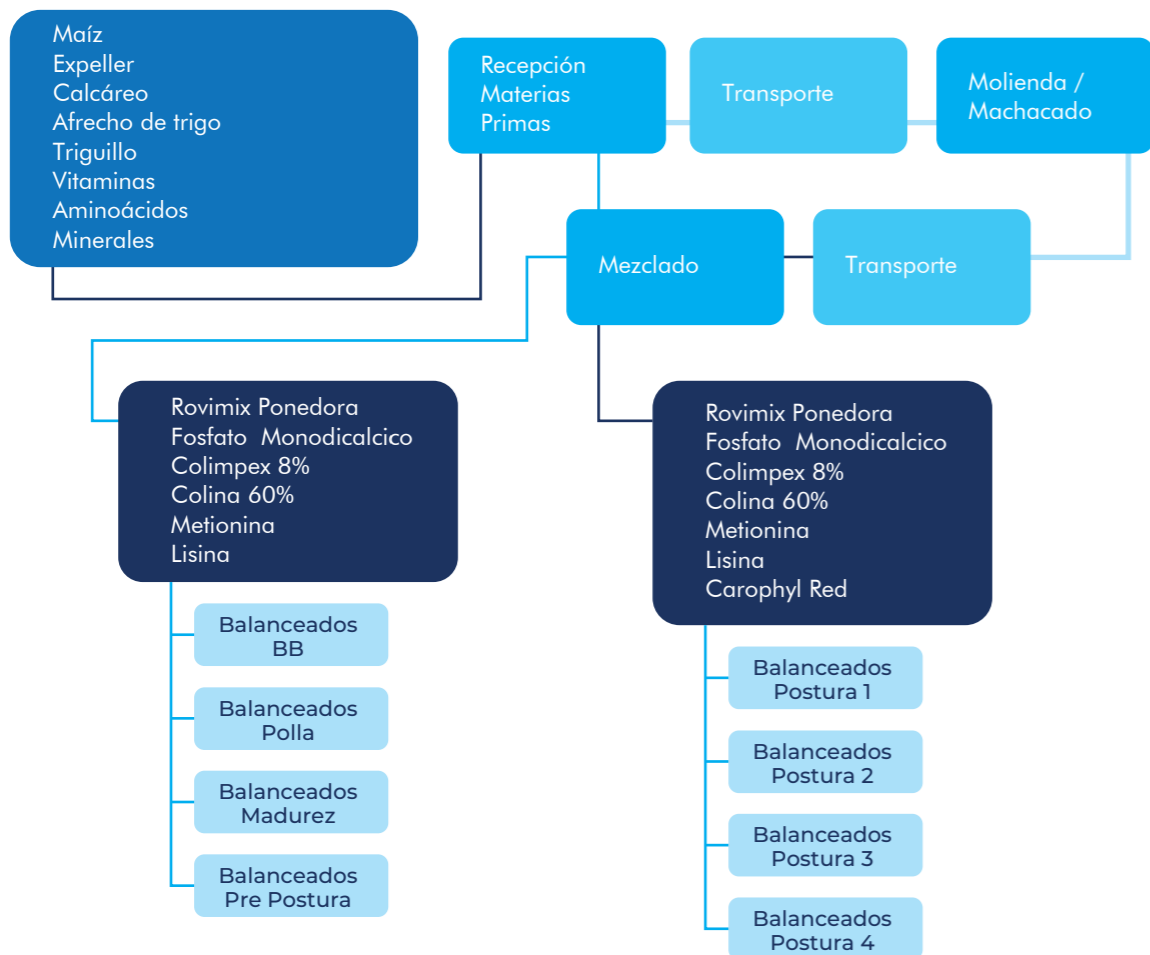
Cabe destacar que nuestros 44 proveedores críticos firmaron estos documentos.

Por otra parte, destacamos que, en el ejercicio de las compras sostenibles, brindamos oportunidad a proveedores locales, con pequeñas empresas, y les impulsamos a ser cada vez más transparentes y a estar formalizados. Este año, operamos con 22 de ellos.



Descripción de la Cadena de Suministro

Visualización del proceso productivo



Compras con causa

Cohérentes con nuestra intención de extender las buenas prácticas en la cadena de valor, desde hace unos años adquirimos productos de la empresa social Candela y, este año, los regalos empresariales de fin de año incluyeron los productos de "Puku", un proyecto de la Fundación San José, que consiste en la elaboración de artículos elaborados a partir de los retazos de tela de la producción de Rondina (indumentaria para mujeres), otra empresa nacional, con la que establecieron una alianza.



Cientes

Características

Entre nuestros clientes, que superan los 19.000, el porcentaje mayor lo tiene el segmento "detallista" con el 89%, seguido por el de reventa con el 4%, bastante por debajo. La diferencia se reparte entre los demás segmentos, ocupando un lugar destacado el de los colaboradores, con 2%, que se encuentra, incluso, por encima del gourmet y los supermercados.

Estos datos nos indican una tendencia importante acerca de cómo encarar la comunicación publicitaria de los Nutrihuevos; en el sentido que deben contener mensajes directos, de fácil comprensión y coherentes con la promesa ofrecida. Un gran porcentaje de consumidores tiene prácticamente contacto directo con la empresa al adquirir el producto.

Clientes por Segmento	
País	2023
Colaborador	398
Comerciales	14
Detallista	17.258
Distribuidor Autorizado	16
Donaciones	15
Franquicias	21
Gourmet	250
Interior	10
Licitaciones	2
Mayorista	70
Reventa	695
Supermercados - Cadenas	170
Supermercados - Independientes	46
Tiendas de Cercanía	185
Yuntas	25
Total General	19.175

Volumen de Ventas por Ciudad		
Ciudades	Suma de Docenas	% Peso
Asunción, Gran Asunción	18.442.100	75%
Alto Parana	2.677.083	11%
Concepción	885.934	4%
Santani	696.402	3%
Curuguaty	433.327	2%
Santa Rosa del Aguaray	405.059	2%
Coronel Oviedo	333.508	1%
Caaguazu	227.302	1%
Carapegua	162.850	1%
Vallemi	140.039	1%
San Ignacio Misiones	124.412	1%
Yby Yau	93.120	0%
San Juan Nepomuseno	74.925	0%
Total General	24.696.061	100%

Nuevos Clientes por Segmento	
Tipo de Cliente	Cantidad
Detallista	10.958
Distribuidor Autorizado	1
Gourmet	51
Mayorista	12
Reventa	182
Supermercados Cadenas	2
Supermercados Independientes	3
Total General	19.175

Presentaciones del producto

Producimos 17.807.155 envases en nuestra Fábrica de Cartón, resultante de 1.492.622 Kg. de papel reciclado.



Facturación por tipo de producto

0,5%	productos devueltos.
13%	productos vueltos a vender (de los devueltos).
0,4%	docenas perdidas.
125	Reclamos en el año.

Unidad de negocios	Cantidad	Facturación
Huevos en cáscara en docenas	24.753.520	217.734.166.986
Huevos líquido en litros	741.838	7.943.090.221
Cartones en unidades	3.396.688	1.616.379.622
Gallinaza	10.367.710	1.893.371.011

Salud y seguridad del cliente

Nos tomamos con total seriedad la salud y seguridad en el consumo de nuestros productos. Es así que para garantizar esto, adoptamos distintas normativas y contamos con certificaciones que a lo largo de estos años fuimos recertificando.



ISO 9001: El Centro de Distribución de San Lorenzo se encuentra certificado bajo esta norma, a fin de garantizar la calidad e inocuidad de nuestros productos desde la granja al plato del consumidor final.



ISO 22000: La Clasificadora de Huevos y la Planta de Huevos Líquidos están certificadas bajo esta norma. Con esto podemos garantizar la inocuidad de nuestros productos.



EMPRESA B: Las Tacuaras S.A. está certificada como empresa B, pues apunta al triple valor de resultado, el social, ambiental y el económico. El cuidado y la protección de nuestros clientes es clave para alcanzar la sostenibilidad.

También, aplicamos medidas de seguridad de la información de nuestros clientes, para resguardar sus datos y evitar cualquier posibilidad de uso indebido o filtración. Esto se explicita en el Código de Ética y los colaboradores reciben la formación tanto en su inducción, como en las capacitaciones posteriores que llegan hasta el equipo de ventas.

Iniciativas comerciales “con propósito”

“Decíle SI a la inclusión”

Este año, implementamos dos estrategias comerciales de carácter inclusivo, para ser incorporadas en las góndolas porta – precio de los supermercados y tiendas de conveniencia. La primera se trata de los datos de nuestros productos en alfabeto braille, para que las personas ciegas puedan acceder a una compra informada. La otra, consiste en un video explicativo en lenguaje de señas, para las personas sordas. Este mismo video contiene audio que, a la vez, está disponible para las personas ciegas. Al cierre del año, la red de supermercados Casa Rica y Areté ya cuenta con este servicio activo.

Decíle SI a la INCLUSIÓN

El 15 % de la población mundial es decir, 1000 millones de personas, tienen algún tipo de discapacidad.

Hoy te ofrecemos una oportunidad para realizar una compra accesible.

Conocé más en nuestras góndolas

Una iniciativa de Nutrihuevos Casa Rica

Seguinos



Aliados
Asociación Santa Lucía, para el Sistema Braille.
Ignacio Chávez, para la interpretación de la Lengua de Señas.

Presencia de marca

Para posicionar la marca Nutrihuevos y Las Tacuaras, seleccionamos eventos que puedan sumar al cumplimiento de nuestros valores y propósito; que tengan un enfoque socialmente responsable y apliquen criterios de sostenibilidad en su implementación. Incluso, cuando realizamos activaciones, buscamos que estas actividades sean social y ambientalmente responsables.

Algunos de los eventos del 2023 fueron las siguientes:



Recetas y Talleres de Cocina, con la chef Eugenia Aquino.



Auspicio “Corrida por los Derechos de la Niñez y la Adolescencia, organizado por Good Neighbors Paraguay”.



Campaña de “Ponele Huevos Paraguay”, organizada con la empresa Magno/Línea 12, dirigida a sus choferes. A través de esta acción, impactamos en gente de la zona, dimos a conocer el servicio de venta minorista que tenemos en la sucursal de Reducto y mostramos cómo pueden trasladar su desayuno saludable a base de huevo.



Promo “Vuelta a Clases” campaña de merendero escolar con guías nutricionales.



Visitas de nuestras impulsoras de ventas al Complejo Avícola.



Combos con MICKEY



XIV Congreso de Responsabilidad Social y Sostenibilidad, organizado por la Asociación de Empresarios Cristianos.



IV Congreso de Nutrición, organizado por la Sociedad Científica de Estudiantes de Nutrición, de la Universidad Católica.



XVIII Congreso Paraguayo de Pediatría y XVI Jornada de Enfermería Pediátrica, donde brindamos brunch nutritivos a base de huevos para los participantes. También fuimos parte del programa científico con la conferencia "El huevo nutritivo y funcional" realizado por nuestro Departamento de Nutrición.



Jornada de Lactancia Materna, organizada por los hospitales Barrio Obrero y San Pablo; y la Sociedad Paraguaya de Pediatría. Desde nuestro Departamento de Nutrición impartimos una charla sobre la importancia del consumo de huevos en la alimentación materna.



V Congreso Nacional de Nutricionistas, organizado por la Asociación Paraguaya de Graduados en Nutrición. En la ocasión, también brindamos una charla sobre la importancia del huevo en la alimentación.



28 edición de Premios ADEC, otorgado a las empresas y empresarios del país.

Presencia en Medios Digitales



Facebook	Instagram	X (Twitter)	Youtube	TikTok (*)
79.842 Seguidores	28.290 Seguidores	15.836 Seguidores	623 Seguidores	3.254 Seguidores

* Habilitamos esta red social en el mes de julio.

Comunidad y sociedad

Áreas de actuación

A través de iniciativas propias y con otras organizaciones, formalmente establecidas, procuramos mejorar la calidad de vida de las personas, ampliando el alcance de la labor comercial para fortalecer nuestra reputación con prácticas socialmente responsables alineadas a los impactos que producimos.

En tal sentido, nuestras áreas de actuación se enfocan principalmente en: Salud; Educación; y Medio Ambiente.



Celebración del Día Mundial del Huevo, con un desayuno a base de huevos, servido en todas nuestras sucursales.



Taller de Cocina para Celiacos, participamos del taller organizado por la Fundación Paraguaya de Celiacos.



Convenio con la Facultad de Ciencias Químicas.

Establecimos esta alianza para iniciar una serie de investigaciones y pruebas con los estudiantes, incluso oportunidad de pasantías y proyectos de tesis.



Seguimiento a los Comedores

Son 11 los comedores con los que venimos realizando distintas actividades que acompañan a la entrega de sus beneficiarios, a través de nuestros colaboradores voluntarios. Este año, además, compartimos una merienda con niños y niñas del Comedor Comunitario 5 Panes y 2 Peces, que incluyó juegos y otras actividades de integración, en alusión al Día del Niño.



Torneo Inter Empresarial YakaRuedas

En el año 2023 participamos del Torneo Inter Empresarial organizado por el Club YakaRuedas. El objetivo del Torneo era conocer las capacidades deportivas de las personas con discapacidad, a pesar de su discapacidad, disputando un partido de Rugby en silla de ruedas. Las empresas participantes fueron PROTEK, ITAU y LAS TACUARAS. Nuestro equipo estuvo compuesto por 10 colaboradores, de los cuales 7 eran hombres y 3 eran mujeres.

 **10** colaboradores participantes.

 **Gs. 6 millones** invertidos.

Área Educación

El Hornerito

Centro de Desarrollo de la Primera Infancia

Abrimos las puertas de El Hornerito en 2022, en la ciudad de Villera, donde se encuentra nuestro Complejo Industrial. Esta iniciativa materializa el sueño del creador de Las Tacuaras (Don Antonio Koo), que considera que la educación es un componente central para alcanzar el desarrollo. De hecho, el proceso de diseño y construcción se financió con recursos de la empresa. Para su administración y puesta en funcionamiento se creó Fundación Las Tacuaras, que se compone de un Consejo Directivo, conformado por la familia Koo.

Este 2023, se trabajó en la consolidación del equipo de trabajo, que llevó adelante el proyecto educativo, alcanzando a unos 50 niños y niñas de hasta 4 años de edad (22 y 25, respectivamente), quienes son formados con las técnicas de: Reggio Emilia, Emmi Pikler y María Montessori. Los principios de cada una de estas metodologías aportan al logro del objetivo pretendido con el Centro.



Plantel de colaboradores

Directora	Alba Sosa Cañete
Educadoras	María Belén Mendoza Tande. Verónica Movio Rojas.
Cuidadoras	Sanie Noguera Vega. Anisia Rivas Contrera.
Enfermera	Raquel Bobadilla Torres.
Auxiliar administrativo	Angelli García Ramírez.
Limpiadora	Martha Cantero Báez.
Cocinera	Liz Bogarín Adorno.

Costo operativo	Gs. 532.447.007
Ingreso total	Gs. 559.434.891
Aporte de Las Tacuaras S.A.	Gs. 277.922.013
Donación de Antilia Sur S.A.	Gs. 29.136.970

Metas trazadas para el 2024

- Lograr nuevos acuerdos de servicios.
- Aumentar la cantidad de matrículas.
- Iniciar el estudio científico con la UNIBE.
- Realizar talleres sobre Primera Infancia en empresas de la Red de Primera Infancia.
- Participar en reuniones de primera infancia en el Paraguay.

Taller de programación para niños y niñas

Como parte de la alianza que establecimos con la organización Paraguay Educa, llevamos adelante un Taller de Programación para niños y niñas, abierto para la comunidad e hijos de nuestros colaboradores. Para lograr este objetivo se desarrollaron 4 sesiones, que tuvieron lugar en las instalaciones de El Hornerito.



Gs. 15.552.846 invertidos.

30 niños y niñas participantes. De 5 a 12 años de edad.



Escuela "Lomas Valentinas"

Como parte de nuestro Programa de Voluntariado Corporativo, llevamos adelante un proyecto de refacción de la Escuela "Lomas Valentinas", situada en la ciudad de Villeta. De las actividades participaron 33 colaboradores.

33 colaboradores voluntarios.

Gs. 6.598.919 invertidos.

Talleres de música

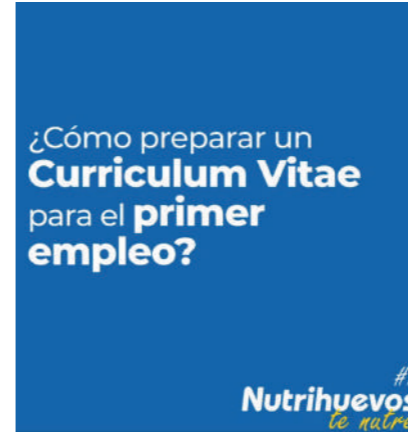
En alianza con Sonidos de la Tierra se llevaron a cabo los talleres de aprestamiento musical y participación del festival. De los mismos participaron niños de entre 3 y 4 años. Al finalizar los talleres, los niños participaron de un festival de música en la plaza central de la ciudad de Villeta. Las clases se llevaron a cabo en EL HORNERITO.



21 niños participantes, de entre 3 y 4 años de edad.

3 Talleres de Aprestamiento Musical.

Gs. 10 millones invertidos.



Programa "Nutrihuevos te Nutre"

A instancias de la Gerencia de Talento Humano, elaboramos un audiovisual instructivo sobre indicaciones para el primer empleo, y lo compartimos a través de las redes sociales, en dos episodios. Esto con la intención de aportar, desde la experiencia en selección y búsqueda de nuestra gerente, cuáles son los aspectos valorados de un candidato o candidata al momento de evaluar su perfil.

Área Medio Ambiente

Mesa temática "Medio Ambiente" del Pacto Global

Durante la presidencia del Pacto Global Paraguay a cargo de nuestro director, Gustavo Koo, se establecieron las denominadas Mesas Temáticas, organizadas por grupo de principios: Derechos Humanos, Derechos Laborales, Medio Ambiente y Anticorrupción. En estos espacios se trabaja de forma específica cada principio, generando documentos de trabajo y actividades específicas con las organizaciones que integran la Mesa.



Jornada de plantación

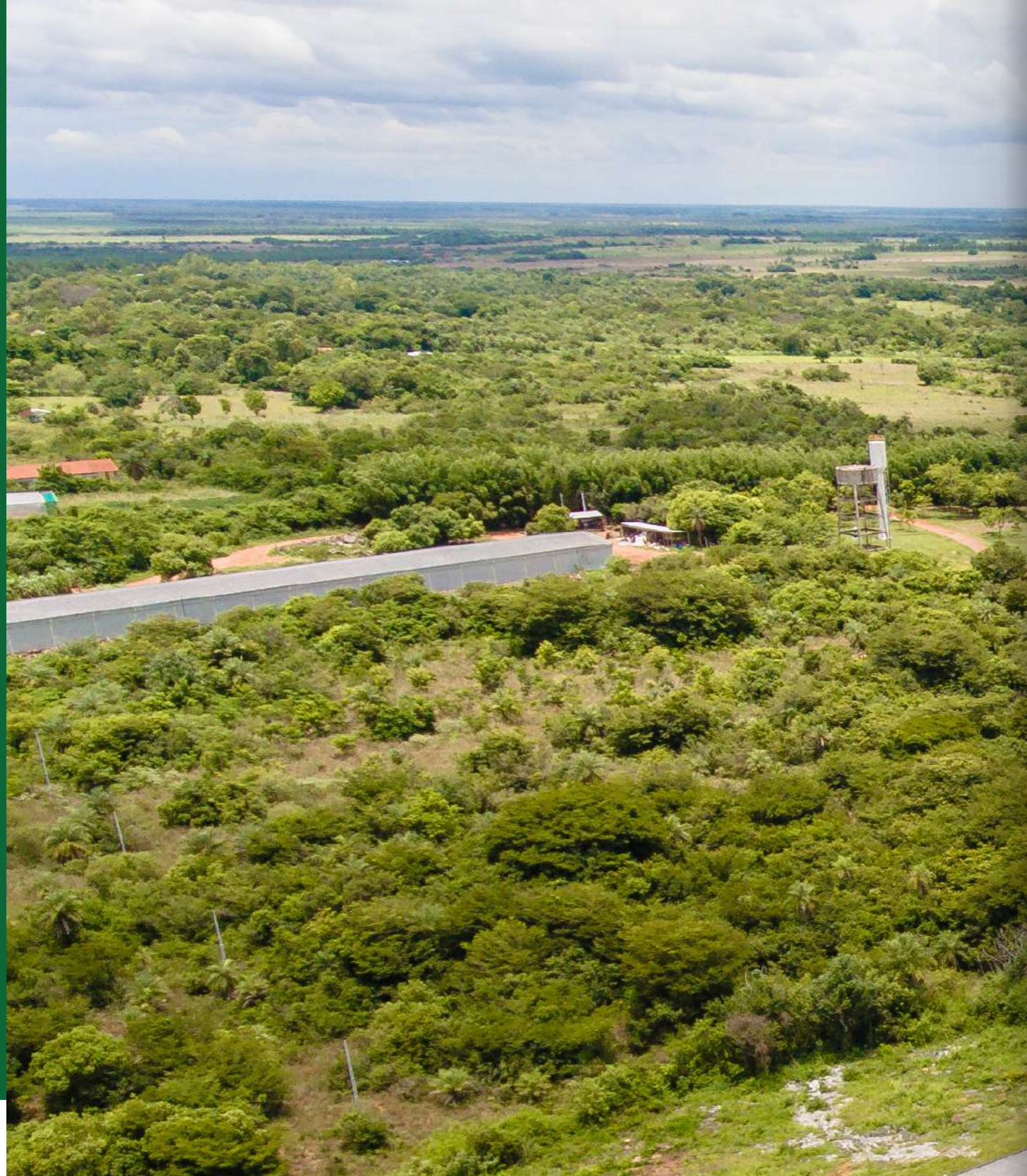
La Capilla "San Partín de Porres" está ubicada en el centro mismo de la ciudad de Villeta. El predio cuenta con un espacio libre, lugar propicio para la plantación de árboles, pudiéndose constituir en el futuro un pulmón para la ciudad, teniendo en cuenta sobre todo la ubicación geográfica en que se encuentra.

Con tal motivo, decidimos plantar un total de 150 plantines de especies nativas, como otra de las actividades de voluntariado corporativo de la empresa, adhiriéndose los propios pobladores de la comunidad.

41 voluntarios.

150 plantines de especies nativas.

Desempeño Ambiental



Compromisos Ambientales

Como empresa situada en el sector industrial de la producción alimentaria, nuestro enfoque preventivo de impactos ambientales se sitúa principalmente en cuatro frentes:

- Prevención de la contaminación.
- Uso sostenible de recursos.
- Mitigación del cambio climático.
- Protección y recuperación del medio ambiente natural.

Para asegurar su atención, desde 2019 tenemos constituida el área de Medio Ambiente, que forma parte de la Gerencia de Sustentabilidad; la misma tiene a su cargo adoptar un enfoque ambiental integrado para la generación de un valor económico y social que resulte de las buenas prácticas de gestión. Además, contamos con un Decálogo Ambiental, de tal manera a instalar esta cultura en todo el comportamiento de la empresa.



Decálogo Ambiental

- 1 Reducir el consumo de energía.
- 2 Reducir el consumo de papel.
- 3 Medios de transporte alternativo.
- 4 Reducir el consumo de agua.
- 5 Mejorar la reciclabilidad.
- 6 No utilizar productos agresivos con el ambiente.
- 7 Cuidar la naturaleza.
- 8 Maximizar el uso de recursos renovables.
- 9 Cuidar el lugar donde vivo.
- 10 No botar residuos en la vía pública.

Gestión de Impactos

Prevención de la contaminación

Planta de Tratamiento de Efluentes

En el Complejo Industrial, donde se desarrollan nuestras actividades productivas, contamos con una Planta de Tratamiento de Efluentes, en la que diariamente se procesa el agua resultante de los procesos de lavado. La metodología aplicada para garantizar la calidad del agua devuelta a su curso, consiste en los siguientes pasos:

- Neutralización y dosificación controlada.
- Tratamiento aeróbico del efluente del sedimentador secundario de los RBC.
- Etapa de pulimento final, con biofiltro.
- Desinfección final del efluente.
- Tratamiento de estabilización de lodos biológicos y de espumas del sedimentador circular existente.



Consumo Mensual Por Litros

	2020	2021	2022	2023
Fábrica de Balanceados	146.583	138.679	135.821	136.581
Fábrica de Cartones	135.256.927	18.576.412	186.574.184	199.573.572
Clasificadora de huevos	10.478.453	9.674.356	10.357.259	10.473.427
Planta de huevos líquidos	207.796	199.678	198.712	208.657

Con la intención de reducir la generación de los residuos producidos y descartar adecuadamente los generados, tenemos definido un Procedimiento de Organización de Residuos, que los organiza de la siguiente forma: reducción en la fuente; reutilización, reciclado y reprocesamiento; tratamiento de residuos; y eliminación de residuos.

Al respecto, en seguimiento a la estructura del mapeo aplicado, nuestros registros del año son:



Tipo De Residuo	2019	2020	2021	2022	2023
Metales/Aluminio*	18.657	22.163.7	20.184	19.548	24.174
Pilas*	105	80	55	30	150
Plástico*	4340,6	2655,4	2.457	2.375	1.952
Cartón /papel*	11,866	3498	3160	1120462	
Tóner/cartuchos**	73	39	64	65	
Focos y tubos fluorescentes*	543	130	487 enteros	250 enteros	180 unidades
Residuos patológicos*	595	800	279 kg rotos	80 kg rotos	enteros
Bolsas Big Bag**	7607	-	1183	790	90 kg rotos
Hidrocarburos***	-	400	-	-	330
Residuos electrónicos **	55 aparatos celulares, 6 kg de varios	30 celulares	520 18 cintas matriciales	900 -	- 1400 344
Baterías**	361	-	23	31	
Bolsas **	22.960	27.856	23.567	22.157	23.571
Cubiertas**	16	-	28	35	45

*Kg.
**Unidades
***Litros

Fábrica de Envases de Cartón

En el año 2010 decidimos invertir en la construcción de nuestra propia Fábrica de Envases de Cartón, La misma está de manera a evitar la falta continua de este elemento. Está asentada en el Complejo Industrial y es manejada por 21 colaboradores, que procesan papel que adquirimos de varias fuentes de recicladores y de la propia empresa. De esta forma, todos nuestros envases son producidos internamente, con lo que también estamos cuidando la seguridad de cada NUTRIHUEVO.

Este año, se reciclaron y procesaron 1.492.622 kilos de papel y cartón, con los que se fabricaron 17.807.155 unidades de maples de cartón.



Uso sostenible de recursos

Huella Hídrica

Este año, nuevamente, calculamos nuestra huella hídrica en la producción de huevos; verificamos que cada huevo producido utiliza 184.85 litros de agua (metodología Makonnen y Hoekstra, 2012).

Descripción	Componentes	2019	2020	2021	2022	2023
Huella hídrica indirecta del sector de transporte	Interno	22.224	24.589	23.548	23.615	24.149
	Externo	36.325	38.625	37.896	36.287	36.572
Huella hídrica del sector de postura y cría	Azul directa	50.311.218	67.986.410	65.679.765	64.872.294	64.757.697
	Gris directa	62.691.273	62.691.273	62.789.678	62.153.482	61.514.927
	Verde indirecta	40.482.151.496	43.476.252.963	42.895.396.654	42.958.725.684	43.129.574.057
	Azul indirecta	2.624.800.540	2.818.933.481	2.806.789.875	1.947.622.131	1.897.589.754
	Gris indirecta	5.216.018.219	5.601.800.279	5.085.679.636	5.149.357.438	5.287.593.572
Huella del sector de empaquetado	Directa	40.652.286	36.153.589	34.456.673	35.472.596	35.581.481
HH total de la empresa		40.652.286	36.153.589	34.456.673	35.472.596	35.581.481
Hhpor huevo producido		174	187	184	183,8	184,85

Mejora Continua

Trabajamos en la mejora continua, para optimizar y medir el uso de los recursos en nuestros distintos procesos:



Eficiencia energética

- Continuamos con el reemplazo de los sistemas de luz convencionales por sistemas led. Actualmente los 21 galpones de Producción Avícola y 8 de Cría / Recría utilizan únicamente este sistema.
- En el Complejo Avícola toda la luminaria ya es led.
- Además, los medidores de energía instalados nos permiten medir nuestro consumo por cada centro de producción.



Conservación del agua

Todas las áreas del Complejo cuentan con medidores de agua, lo que posibilita medir -desde el 2020- el uso real del agua.



Eco-pack y eficiencia de materiales

Nuestra presentación, de la plancha con 30 unidades, en "eco-pack" se convirtió de una opción de gran aceptación entre los clientes. La misma reduce el uso de etiquetas y papel film, logrando una disminución de la huella hídrica del sector de empaquetado. Igualmente, cabe mencionar, que en la Clasificadora de Huevos mantenemos el uso de las bandejas de plástico reutilizables, en reemplazo de las bolsas plásticas.

Mitigación del cambio climático

Huella De Carbono

Para medir esta huella recurrimos a las metodologías del Protocolo de Gases de Efecto Invernadero y de la Norma UNE ISO 14.064-1:2006.



Huella de Carbono Total	Componentes	2020 Tonelada de CO2 e	2021 Tonelada de CO2 e	2022 Tonelada de CO2 e	2023 Tonelada de CO2 e
Alcance 1	Incluye las emisiones directas generadas por fuentes que son propiedad o están controladas por la empresa.	1.058,17	998,21	1.021,14	1.094
Alcance 2	Incluye las emisiones que son consecuencia de las actividades de la empresa (principalmente, electricidad).	301,94	14,48	18,69	16,75
Alcance 3	Incluye las emisiones que ocurren en fuentes que no son propiedad ni están controladas por la empresa, pero se considera responsabilidad de la organización.	512,65	485,48	524,85	523,26
Biogás Capítulo 9 -ECCR	Las emisiones directas de CO2 provenientes de la combustión de biomasa y las emisiones de GEI no cubiertos por el Protocolo de Kioto.	205,59	63,44	53,12	57,23
Total toneladas equivalentes Emisiones Generadas		2.078,34	1.561,61	1.611,80	1.691,24

Estos registros nos indican que la huella de carbono por docena de huevos es de 0,076 kgCO2e y, considerando que el peso promedio de los huevos es de 63 gramos, la huella de carbono de 1kg de huevo es 0,09 kg CO2e/kg.

Participación del Eje "Huella de Carbono y Cambio Climático"

Como miembros de la Mesa Temática Ambiente, del Pacto Global, este año participamos activamente en el eje "Huella de carbono y cambio climático". Este componente tiene como objetivo impulsar la medición y mitigación de la huella de carbono de las empresas miembros de la Mesa.

Al respecto, la principal iniciativa del año fue un Taller sobre "Herramientas y pasos claves para el camino a la "carbono neutralidad". En el mismo, que contó con 62 participantes, se entregó una Guía para iniciar ese camino. Además se compartieron iniciativas internacionales y estudios de caso relacionados, así como experiencias de empresas nacionales que están midiendo su huella.



Lucas Benítez, Gerente de Calidad

Trabajar en Las Tacuaras te hace sentir que estás haciendo algo importante. Desde mi área de calidad siento que aportamos al desarrollo y fortalecimiento de la cultura de calidad e inocuidad en nuestra industria, pero también en todo el sector de alimentos en Paraguay.

Los sistemas y procedimientos que aplicamos cubren cada nivel de la empresa y eso es muy tranquilizador, ya que podemos garantizar que el comportamiento responsable de los colaboradores se traduce en cada una de las más de 80mil docenas de huevos que producimos diariamente; se materializan en la entrega de alimentos sanos y seguros de consumir.

Esto mismo es lo que nos desafía a mantenernos a la vanguardia; a introducir tecnologías avanzadas que nos mantengan con los niveles de eficiencia y precisión que alcanzamos. Nos impulsa a asumir las nuevas normativas, nacionales e internacionales, como parte de un proceso natural, que solo nos va a potenciar y nos va a ayudar a que más clientes y consumidores elijan nuestros NUTRIHUEVOS.

Protección y recuperación del medio ambiente natural

Reforestación

Desde mediados del 2017 impulsamos la forestación en el Complejo Industrial de Villeta, con especies nativas. El bosque que se fue formando, incluso obtuvo la certificación del MADES. Dentro del Complejo Avícola "Don Antonio" contamos con 13 hectáreas de bosques nativos.

En el 2022, tras el incendio ocurrido en las inmediaciones, una parte se vio afectada, aunque solo se quemó una pequeña parcela, que se está regenerando de forma natural.



Especies protegidas en nuestro bosque:

- 42 especies de aves (pertenecientes a 25 familias); 10 especies de mamíferos (de 9 familias) e invertebrados, como mariposas y caracoles terrestres.
- En materia de diversidad de la flora, se contabilizan 99 especies diferentes, distribuidas en 89 géneros y 47 familias botánicas. Del total de especies registradas, 4 se encuentran dentro de alguna categoría de amenaza.



Reporte de impacto

Como miembros de la Mesa Ambiente, de la Red del Pacto Global Paraguay, participamos en la elaboración y lanzamiento del Primer Reporte de Gestión de Indicadores e Impacto 2023. Por medio de este documento pudimos socializar el plan de trabajo anual y dar a conocer las experiencias de cada empresa, hacia un desarrollo más sostenible. Este ejercicio de comunicación también sirve para inspirar a otras empresas a iniciar su propio camino hacia la sostenibilidad.



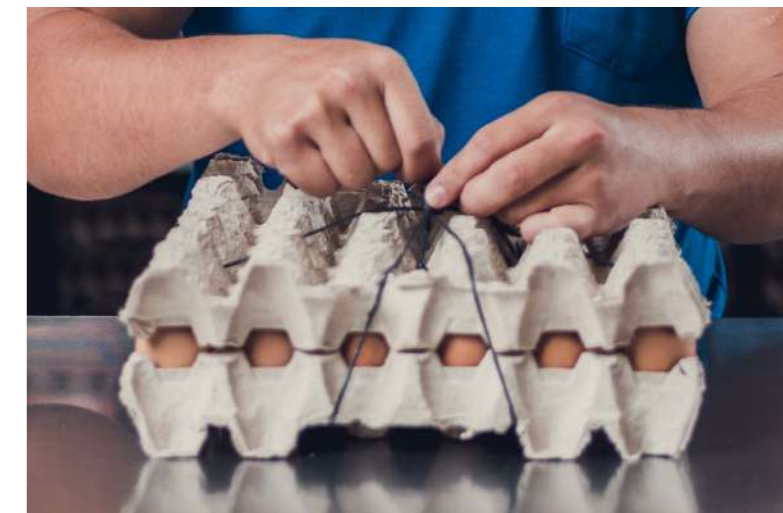
Desempeño Económico



Valor Económico Generado y Distribuido

En este indicador se puede notar la forma en que los resultados que obtuvimos son destinados al pago de dividendos para los accionistas, al pago de proveedores, a gastos relacionados a la operación de Las Tacuaras, a las obligaciones fiscales, y remuneraciones y compensaciones para nuestros colaboradores. También, a la inversión en los diferentes emprendimientos que promovimos durante el año.

Este 2023, las operaciones de Las Tacuaras generaron un valor económico de Gs. 240.819.347.958.- y el valor económico distribuido fue de Gs. 211.006.167.338.-



Principales Cifras

Indicador	Año 2023	Año 2022
Activos totales	299.621.742.770	292.175.553.741
Pasivos totales	69.449.313.686	102.115.082.517
Patrimonio neto	230.172.429.084	190.060.471.224
Utilidad del ejercicio	46.528.549.304	8.831.785.065

A continuación, exponemos las principales cifras del desempeño económico a través del cuadro de Valor Económico Directo Generado y Distribuido (VEG+D) que proponen los Estándares GRI. La información se presenta en guaraníes y surge de nuestros Estados Contables, al 31 de diciembre de 2023, de acuerdo con normas de información financiera emitidas por el Consejo de Contadores Públicos del Paraguay, adoptadas por la Superintendencia de Valores y auditados, externamente por la Consultora Alemana - Paraguaya.



Indicador	Grupo de Interés	Año 2023	Año 2022	Año 2021
Valor Económico Generado (VEG)				
Ingresos por ventas netas	Clientes	238.837.155.179	170.105.611.256	127.372.075.950
Otros ingresos		1.770.262.647	2.704.123.881	2.650.692.825
Total VEG		240.819.347.958	174.607.267.356	130.022.768.775
Valor Económico Distribuido (VED)				
Costos y gastos operativos	Proveedores	184.181.516.746	152.105.546.581	93.117.704.417
Sueldos y beneficios	Empleados	13.458.786.406	14.987.184.988	14.341.053.552
Intereses pagados	Sistema financiero	2.254.522.919	2.647.812.563	3.644.059.314
Dividendos pagados	Accionistas	4.415.892.532	7.732.821.283	6.570.572.896
Impuestos a la Renta y otros tributos	Estado	5.803.462.989	1.838.111.054	909.362.094
Inversión social y donaciones	Comunidad	891.985.746	1.119.259.201	631.128.262
Total VED		211.006.167.338	180.430.735.670	119.213.880.535
Valor Económico Retenido				
	Accionistas	1.353.646.650	353.271.406	1.399.906.126



Dictamen de Auditoría Externa



Roble c/ Trébol
Asunción Paraguay
Teléfono: 021 294 835 / 021 293 769
informaciones@coalpa.com.py
www.coalpa.com.py
paraguay@inpactint.com
www.inpactint.com



DICTAMEN DE LOS AUDITORES INDEPENDIENTES

**Señores
Presidente y Miembros del Directorio
de Las Tacuaras Sociedad Anónima
Presente**

Hemos auditado los estados financieros que se acompañan de **LAS TACUARAS Sociedad Anónima** que comprende el Balance General al 31 de diciembre de 2023, los correspondientes Estado de Resultados, de Evolución del Patrimonio Neto y de Flujos de Efectivo por el ejercicio terminado en esa fecha, así como el resumen de las políticas contables importantes y otras notas aclaratorias adjuntas. Los Estados Financieros al 31 de diciembre de 2022, que se exponen con fines comparativos, fueron examinados por nosotros y emitimos sobre los mismos en fecha 21 de junio de 2023, un dictamen sin salvedades.

Responsabilidad de la Administración de la Entidad.

La administración de la Sociedad es responsable de la preparación y presentación razonable de estos estados financieros de acuerdo con normas contables vigentes en la República del Paraguay. Esta responsabilidad incluye: diseñar, implementar y mantener el control interno relevante a la preparación y presentación razonable de los estados financieros que estén libres de representaciones erróneas de importancia relativa, ya sean debidas a fraudes o errores; seleccionando y aplicando políticas contables apropiadas, y haciendo estimaciones contables que sean razonables en las circunstancias.

Responsabilidad del Auditor

Nuestra responsabilidad consiste en expresar una opinión sobre estos estados financieros con base en nuestra auditoría. Efectuamos nuestra auditoría de acuerdo con Normas de Auditoría vigentes en la República del Paraguay. Dichas normas requieren que cumplamos con requisitos éticos, así como que planeemos y desempeñemos la auditoría para obtener seguridad razonable sobre si los estados financieros están libres de representaciones erróneas de importancia relativa.

Una auditoría implica desempeñar procedimientos para obtener evidencia de auditoría sobre montos y revelaciones en los estados financieros. Los procedimientos seleccionados dependen del juicio del auditor, incluyendo la evaluación de los riesgos de representaciones erróneas de importancia relativa de los estados financieros, ya sea debido a fraude o error. Al hacer esas evaluaciones del riesgo, el auditor considera el control interno relevante a la preparación y presentación razonable de los estados financieros por la Sociedad, para diseñar los procedimientos de auditoría que sean apropiados en las circunstancias, pero no con el fin de expresar una opinión sobre la efectividad del control interno de la Sociedad. Una auditoría también incluye la propiedad de las políticas contables usadas y lo razonable de las estimaciones contables hechas por la administración, así como evaluar la presentación general de los estados financieros. Creemos que la evidencia de auditoría que hemos obtenido es suficiente y apropiada para fundamentar una base para nuestra opinión.

Opinión

En nuestra opinión, los estados financieros adjuntos presentan razonablemente, en todos los aspectos de importancia, la situación financiera de **LAS TACUARAS Sociedad Anónima** al 31 de diciembre de 2023, y los resultados de sus operaciones y sus flujos de efectivo por el ejercicio terminado en esa fecha, de conformidad con normas contables vigentes en la República del Paraguay.

27 de Mayo de 2024
Asunción, Paraguay

ANARDO H. ACOSTA LEDES
Socio

Fiscalidad

La estrategia fiscal de LAS TACUARAS S.A., trazada por la Dirección General y el Directorio, consiste en el cumplimiento de las normas fiscales aplicables a nuestro sector de operaciones. El área de Contabilidad, que depende directamente de la Gerencia de Administración y Finanzas, es responsable del cálculo y el pago de los impuestos, de acuerdo con la legislación tributaria paraguaya. Para ello, se toma como base de cálculo la información contable, se verifica y valida el monto determinado en concepto de tributos y se presentan los informes fiscales.

Como contribuyente, durante el ejercicio fiscal cerrado al 31 de diciembre del 2023 pagamos Gs. IRE Gs 784.886.616 en concepto de Anticipos del IRE, en concepto de impuestos (IRE, IVA y otros tributos). Además, hemos contribuido con el Estado paraguayo en la recaudación de tributos de terceros, mediante el cumplimiento de las normas que nos designan como agente de retención, transfiriendo al fisco en este concepto Gs. RETENCION IVA Gs. 2.191.833.797.- – RETENCION IDU Gs. 353.271.405.-. (esta suma incluye retenciones de IVA a proveedores, y retenciones por distribución de utilidades).

El Gerente de Administración y Finanzas es el responsable del cumplimiento de la estrategia fiscal, que incluye la identificación y la gestión de los riesgos en este ámbito. Durante el ejercicio cerrado al 31 de diciembre del 2023, no tuvimos aspectos fiscales relevantes. Nuestra organización ha interactuado a lo largo de este año con la Dirección Nacional de Ingresos Tributarios (DNIT), respondiendo a todas las solicitudes de información en el marco de la normativa paraguaya. Así también, cumplimos con la presentación de los informes fiscales, realizando las declaraciones juradas informativas y determinativas, a través del sistema Marangatu.

La información financiera auditada más próxima a ser presentada ante la Dirección Nacional de Ingresos Tributarios (DNIT) corresponde a los estados financieros auditados al 31 de diciembre del 2023, cuyo calendario fiscal corresponde al mes de abril del 2024.



Participación en otras sociedades

La participación en el capital de otras sociedades al 31 de diciembre de 2023 es la siguiente:

Nombre de la Sociedad	% de Participación
Desarrollos Inmobiliarios Tava S.A. (*)	292.175.553.741
Organitec Fertilizantes S.A. (**)	102.115.082.517
Tago S.A. (***)	190.060.471.224

(*) Empresa relacionada con participación de la totalidad de los Accionistas de Las Tacuaras S.A.

(**) Empresa relacionada con participación de la totalidad de los Accionistas de Las Tacuaras S.A. con el 50% del paquete accionario total.

(***) Empresa relacionada con participación de Desarrollos Inmobiliarios Tava S.A. con el 50% del paquete accionario total.

Metas al 2024



Económicas

Creer en facturación en al menos 15% respecto al 2023.
Obtener un crecimiento en comercialización, no menor al 35%.

Institucionales

Mantener el liderazgo sectorial de Las Tacuaras en sus espacios sectoriales y en los de Sostenibilidad.
Fortalecer la gestión de la Fundación Las Tacuaras.
Actualizar los Temas Materiales para la gestión de Nutrihuevos y validarlos con sus grupos de interés estratégicos.
Definir el Plan de Responsabilidad Social y Sostenibilidad (RS&S) en línea con los Temas Materiales actualizados.

Sociales y Ambientales

Impulsar iniciativas con impacto medible, que sumen al cumplimiento de las Metas de los Objetivos de Desarrollo Sostenible.

Índice de Indicadores GRI



Estándar GRI Contenido	Nº de página o comentario
La Organización y sus Prácticas de Presentación de Informes	
2-1 Detalles organizacionales.	4 a 17.
2-2 Entidades incluidas en la presentación de informes de sostenibilidad.	Las Tacuaras para sus productos Nutrihuevos.
2-3 Periodo objeto del informe, frecuencia y punto de contacto.	Ficha técnica.
2-4 Actualización de la información.	Sin actualización.
2-5 Verificación externa	Autoposicionamiento.
Actividades y Trabajadores	
2-6 Actividades, cadena de valor y otras relaciones comerciales.	30 a 53.
2.7 Empleados.	
2.8 Trabajadores que no son empleados.	
Gobernanza	
2.9 Estructura de gobernanza y composición.	25 a 29.
2-10 Designación y selección del máximo órgano de gobierno.	
2-11 Presidente del máximo órgano de gobierno.	
2-12 Función del máximo órgano de gobierno en la supervisión de la gestión de los impactos.	
2-13 Delegación de la responsabilidad de gestión de los impactos.	
2-14 Función del máximo órgano de gobierno en la presentación de informes de sostenibilidad.	
2-15 Conflictos de interés.	
2-16 Comunicación de inquietudes críticas.	
2-17 Conocimientos colectivos del máximo órgano de gobierno.	

2-18 Evaluación del desempeño del máximo órgano de gobierno.	
2-19 Políticas de remuneración.	
2-20 Proceso para determinar la remuneración.	
2-21 Ratio de compensación total anual.	
Estrategia, Políticas y Prácticas	
2-22 Declaración sobre la estrategia de desarrollo sostenible.	16 a 29.
2-23 Compromisos y políticas.	
2-24 Incorporación de los compromisos y políticas.	
2-25 Procesos para remediar los impactos negativos.	
2-26 Mecanismos para solicitar asesoramiento y plantear inquietudes.	Contratación de especialistas, en función al caso.
2-27 Cumplimiento de la legislación y las normativas.	Desempeño Económico, 62 a 66.
2-28 Afiliación a asociaciones.	23.
2-29 Enfoque para la participación de los grupos de interés.	22.
2-30 Convenios de negociación colectiva.	No contamos con Sindicatos.

GRI 3: Temas Materiales 2021

Contenidos sobre los Temas Materiales

3-1 Proceso de determinación de los temas materiales.	20-21.
3-2 Lista de temas materiales.	
3-3 Gestión de los temas materiales.	

Temas Económicos

GRI 201: Desempeño Económico 2016

201-1 Valor económico directo generado y distribuido.	62 a 66.
201-2 Implicaciones financieras y otros riesgos y oportunidades derivados del cambio climático.	
201-3 Obligaciones del plan de beneficios definidos y otros planes de jubilación.	
201-4 Asistencia financiera recibida del gobierno.	LAS TACUARAS no recibe asistencia financiera del gobierno.

GRI 202 Presencia en el Mercado 2016

202-1 Ratio entre salario de categoría inicial estándar por sexo y el salario mínimo local.	33.
---	-----

Índice de Indicadores GRI

202-2 Proporción de altos ejecutivos contratados de la comunidad local.	25.
GRI 203 Impactos Económicos Indirectos 2016	
203-1 Inversiones en infraestructuras y servicios apoyados.	62 a 66.
203-2 Impactos económicos indirectos significativos.	
GRI 204 Prácticas de Abastecimiento 2016	
204-1 Proporción de gasto en proveedores locales.	42 a 44.
GRI 205 Anticorrupción 2016.	
205-1 Operaciones evaluadas en función de los riesgos relacionados con la corrupción.	25.
205-2 Comunicación y formación sobre políticas y procedimientos anticorrupción.	
205-3 Incidentes de corrupción confirmados y medidas tomadas.	Sin casos relacionados.
GRI 206 Competencia Desleal 2016	
206-1 Acciones jurídicas relacionadas con la competencia desleal, y las prácticas monopólicas y contra la libre competencia.	Sin casos relacionados.
GRI 207 Fiscalidad 2019	
2.7-1 Enfoque fiscal.	62 a 66.
2.7-2 Gobernanza fiscal, control y gestión de riesgos.	
2.7-3 Participación de los grupos de interés y gestión de sus inquietudes en materia fiscal.	
2.7-4 Presentación de informes país por país.	Las Tacuaras tiene presencia exclusiva en Paraguay.

Temas Ambientales

GRI 301 Materiales 2016.	
301-1 Materiales utilizados por peso o volumen.	56.
301-2 Insumos reciclados.	
301-3 Productos y materiales de envasado recuperados.	
GRI 302 Energía 2016.	
302-1 Consumo de energía dentro de la organización.	
302-2 Consumo de energía fuera de la organización.	
302-3 Intensidad energética.	
302-4 Reducción del consumo energético.	58.
302-5 Reducción de los requerimientos energéticos de productos y servicios.	58.

GRI 303 Agua y Efluentes 2018.	
303-1 Interacción con el agua como recurso compartido.	56 a 57.
303-2 Gestión de los impactos relacionados con el vertido de agua.	
303-3 Extracción de agua.	
303-4 Vertido de agua.	
303-5 Consumo de agua.	
GRI 304 Biodiversidad 2016.	
304-1 Sitios operacionales en propiedad, arrendados o gestionados ubicados dentro de o junto a áreas protegidas o zonas de gran valor para la biodiversidad fuera de áreas protegidas.	Nuestras operaciones no se realizan ni están próximas a áreas protegidas.
304-2 Impactos significativos de las actividades, productos y servicios en la biodiversidad.	Sin impactos significativos registrados.
304-3 Hábitats protegidos o restaurados.	Ninguno en particular.
304-4 Especies que aparecen en la Lista Roja de la IUCN y en listados nacionales de conservación cuyos hábitats se encuentren en áreas afectadas por las operaciones.	En el proceso de forestación de la Planta Industrial se atrajo a especies de distintos grupos y familias. Ver pág. 60 a 61.
GRI 305 Emisiones 2016.	
305-1 Emisiones directas de GEI (alcance 1).	58 a 59.
305-2 Emisiones indirectas de GEI asociadas a la energía (alcance 2).	
305-3 Otras emisiones indirectas de GEI (alcance 3).	
305-4 Intensidad de las emisiones de GEI.	
305-5 Reducción de las emisiones de GEI.	
305-6 Emisiones de sustancias que agotan la capa de ozono.	
305-7 Óxidos de nitrógeno (NOx), óxidos de azufre (SOx) y otras emisiones significativas al aire.	
GRI 306 Efluentes y Residuos 2016.	
306-1 Vertido de aguas en función de su calidad y destino.	54 a 58.
306-2 Residuos por tipo y método de eliminación.	
306-3 Derrames significativos.	
306-4 Transporte de residuos peligrosos.	
306-5 Cuerpos de agua afectados por vertidos de agua y/o escorrentías.	
GRI 307 RESIDUOS 2020.	
307-3 Residuos generados.	54 a 55.
307-4 Residuos no destinados a eliminación.	
307-5 Residuos destinados a eliminación.	

Índice de Indicadores GRI

GRI 308 Evaluación Ambiental de Proveedores 2016.

308-1 Nuevos proveedores que han pasado filtros de evaluación y selección de acuerdo con los criterios ambientales.	42 a 44.
308-2 Impactos ambientales negativos en la cadena de suministro y medidas tomadas.	

Temas Sociales

GRI 401 EMPLEO 2016.

401-1 Contrataciones de nuevos empleados y rotación de personal.	30 a 53.
401-2 Prestaciones para los empleados a tiempo completo que no se dan a los empleados a tiempo parcial o temporales.	
401-3 Permiso parental.	

GRI 402 Relaciones Trabajador - Empresa 2016.

402-1 Plazos de aviso mínimos sobre cambios operacionales.	30 días.
--	----------

GRI 403 Salud y Seguridad en el Trabajo 2018

403-1 Sistema de gestión de la salud y la seguridad en el trabajo.	30 a 53.
403-2 Identificación de peligros, evaluación de riesgos e investigación de incidentes.	
403-3 Servicios de salud en el trabajo.	
403-4 Participación de los trabajadores, consultas y comunicación sobre salud y seguridad en el trabajo.	
403-5 Formación de trabajadores sobre salud y seguridad en el trabajo.	
403-6 Promoción de la salud de los trabajadores.	
403-7 Prevención y mitigación de los impactos para la salud y la seguridad en el trabajo directamente vinculados a través de las relaciones comerciales.	
403-8 Cobertura del sistema de gestión de la salud y la seguridad en el trabajo.	
403-9 Lesiones por accidente laboral.	
403-10 Las dolencias y enfermedades laborales.	

GRI 404 Formación y Enseñanza 2016.

404-1 Promedio de horas de formación al año por empleado.	30 a 53.
404-2 Programas para desarrollar las competencias de los empleados y programas de ayuda a la transición.	
404-3 Porcentaje de empleados que reciben evaluaciones periódicas de su desempeño y del desarrollo de su carrera.	

GRI 405 Diversidad e Igualdad de Oportunidades 2016.

405-1 Diversidad en órganos de gobierno y empleados.	30 a 53.
405-2 Ratio del salario base y de la remuneración de mujeres frente a hombres.	

GRI 406 No Discriminación 2016.

406-1 Casos de discriminación y acciones correctivas emprendida.	Sin casos registrados.
--	------------------------

GRI 407 Libertad de Asociación y Negociación Colectiva 2016.

407-1 Operaciones y proveedores en los que el derecho a la libertad de asociación y la negociación colectiva podría estar en riesgo.	Sin casos registrados.
--	------------------------

GRI 408 Trabajo Infantil 2016.

408-1 Operaciones y proveedores con riesgo significativo de casos de trabajo infantil.	Sin casos registrados.
--	------------------------

GRI 409 Trabajo Forzoso u Obligatorio 2016.

409-1 Operaciones y proveedores con riesgo significativo de casos de trabajo forzado u obligatorio.	Sin casos registrados.
---	------------------------

GRI 410 Prácticas en Materia de Seguridad 2016.

410-1 Personal de seguridad capacitado en políticas o procedimientos de derechos humanos.	30 a 53.
---	----------

GRI 411 Derechos de los Pueblos Indígenas 2016.

411-1 Casos de violaciones de los derechos de los pueblos indígenas.	Sin casos registrados.
--	------------------------

GRI 413 Comunidades Locales 2016.

413-1 Operaciones con participación de la comunidad local, evaluaciones del impacto y programas de desarrollo.	30 a 53.
413-2 Operaciones con impactos negativos significativos –reales o potenciales– en las comunidades locales.	

GRI 414 Evaluación Social de Proveedores 2016.

414-1 Nuevos proveedores que han pasado filtros de selección de acuerdo con los criterios sociales.	40 a 42.
414-2 Impactos sociales negativos en la cadena de suministro y medidas tomadas.	

GRI 415 Política Pública 2016.

415-1 Contribución a partidos y/o representantes políticos.	La empresa no financia este tipo de actividades.
---	--

GRI 416 - Salud y Seguridad de los Clientes 2016.

416-1 Evaluación de los impactos de las categorías de productos y servicios en la salud y la seguridad.	6 a 15.; y 30 a 53.
416-2 Casos de incumplimiento relativos a los impactos de las categorías de productos y servicios en la salud y la seguridad.	

Índice de Indicadores GRI

GRI 417 Marketing y Etiquetado 2016.	
417-1 Requerimientos para la información y el etiquetado de productos y servicios.	42 a 44.
417-2 Casos de incumplimiento relacionados con la información y el etiquetado de productos y servicios.	Sin casos registrados.
417-3 Casos de incumplimiento relacionados con comunicaciones de marketing.	Sin casos registrados.
GRI 418 Privacidad del Cliente 2016.	
418-1 Reclamaciones fundamentadas relativas a violaciones de la privacidad del cliente y pérdida de datos del cliente.	Sin casos registrados.



Coordinación General
TEOFILO URBIETA, Gerente de Sostenibilidad.

Colecta de información
Micela Rodríguez, Encargada de Sostenibilidad – Ámbito Ambiental
Fabiana Sosa, Encargada de Sostenibilidad – Ámbito Social

Coordinación Editorial
PROYECTARSE. Agencia de Responsabilidad Social y Comunicación Organizacional.

Diagramación y Diseño Gráfico
Elson Portelli – Diseñador Gráfico

Asunción, Paraguay.
Junio, 2024

2024© Todos los derechos reservados.

Este Reporte de Sostenibilidad es propiedad de LAS TACUARAS S.A. Están prohibida su venta y/o comercialización. Los textos expuestos están redactados en la terminología clásica del masculino genérico para dar uniformidad, sencillez y fluidez a la composición y a la lectura del texto. No disminuye de forma alguna el compromiso con el que se abordar la igualdad de género en la empresa.

Acerca de esta publicación

La presente publicación corresponde a la edición número 13 del REPORTE DE SOSTENIBILIDAD de LAS TACUARAS, para su producto NUTRIHUEVOS.

La información expuesta corresponde al “nivel de conformidad exhaustivo”, para el Global Reporting Initiative – GRI, en su versión estándar G5 2021.

Las consultas o comentarios pueden ser remitidas a la Gerencia de Sostenibilidad: teofilo.urbieta@nutrihuevos.com.py

LAS TACUARAS

CASA CENTRAL

Av. La Victoria 801
Reducto, San Lorenzo
(595 21) 595 248

SUC. ABASTO CENTRAL

Veteranos del 70, Asunción
(595 21) 510 653

SUC. ABASTO NORTE

Ruta Gral. Elizardo Aquino
Abasto Norte, Limpio
(595 21) 782 290

SUC. CONCEPCIÓN

Mayor Lorenzo Medina esquina
Santos Canilla y profesor Cabral
+595 985 344 110

ESTANCIA La Susana

Teniente Primero Manuel Irala
Fernandez, Presidente Hayes,
Chaco Paraguayo

El Hornerito Centro de Desarrollo de la Primera Infancia

Jóvenes por la Democracia
c/ Villetana, Villeta, Paraguay
+595 981 176 901

  @Nutrihuevos
www.nutrihuevos.com.py



Pacto Global
Red Paraguay

